

Entrer dans la littératie universitaire en éducation:
retour sur l'implantation d'un cours en ligne destiné
aux étudiantes et étudiants du baccalauréat en adaptation scolaire
et sociale de l'Université de Sherbrooke

Éducation
et Enseignement
supérieur

Québec 

Christiane Blaser, professeure
Stéphanie Lanctôt, doctorante

Université de Sherbrooke

Journées d'étude – Université libre de Bruxelles – 17-18 juin 2022

La littératie universitaire (ou littératies universitaires)

Un champ de recherche récent ayant pour objets

- L'analyse des difficultés des étudiantes et étudiants à lire et à écrire dans l'enseignement supérieur
- L'étude de la spécificité des écrits (à lire et à produire) dans l'enseignement supérieur, dans les différentes disciplines, en tenant compte des dimensions contextuelles, sociales et culturelles de ces écrits
- Le soutien aux étudiantes et étudiants dans l'appropriation des écrits dans l'enseignement supérieur dans une perspective de formation plutôt que de remédiation

LUE101: un cours d'entrée dans la Littérature Universitaire en éducation

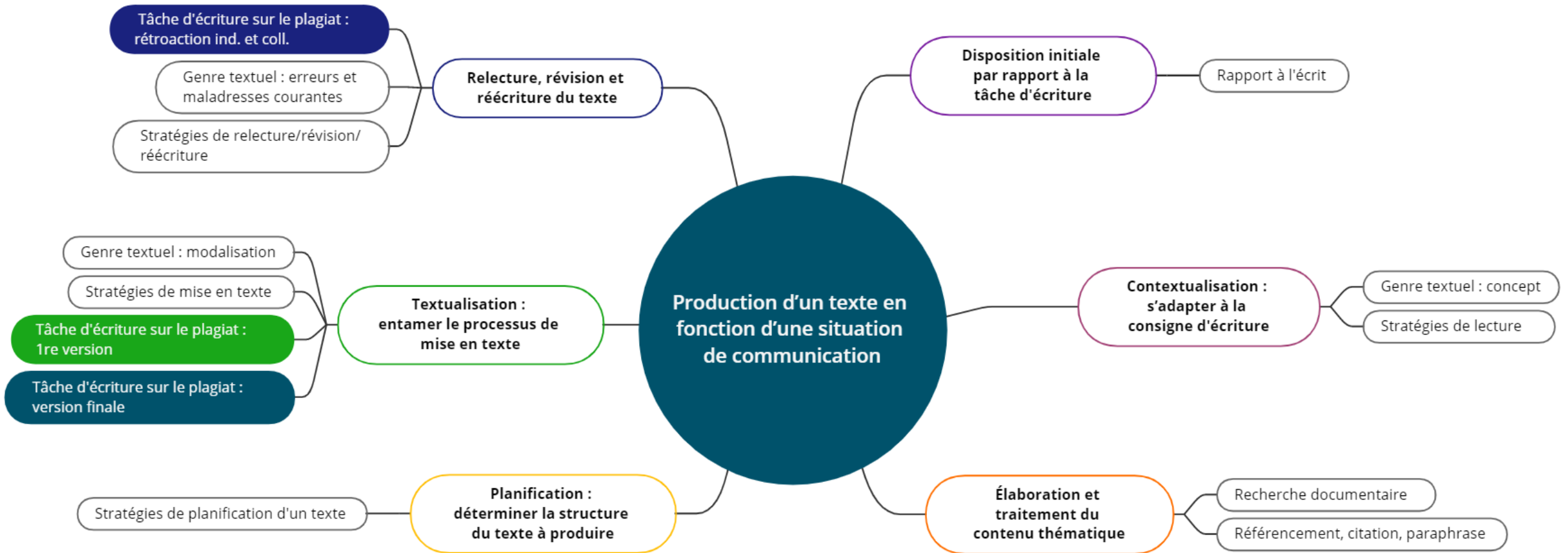
Contexte d'émergence

- Difficultés persistantes chez les étudiantes et étudiants sur le plan de l'écrit
- Volonté de la Faculté d'éducation de l'Université de Sherbrooke d'offrir d'autres activités que des cours de mise à niveau en français
- Financement
 - Faculté d'éducation (FIP: projet pilote en classe)
 - Ministère de l'Éducation du Québec (cours en ligne LUE101)

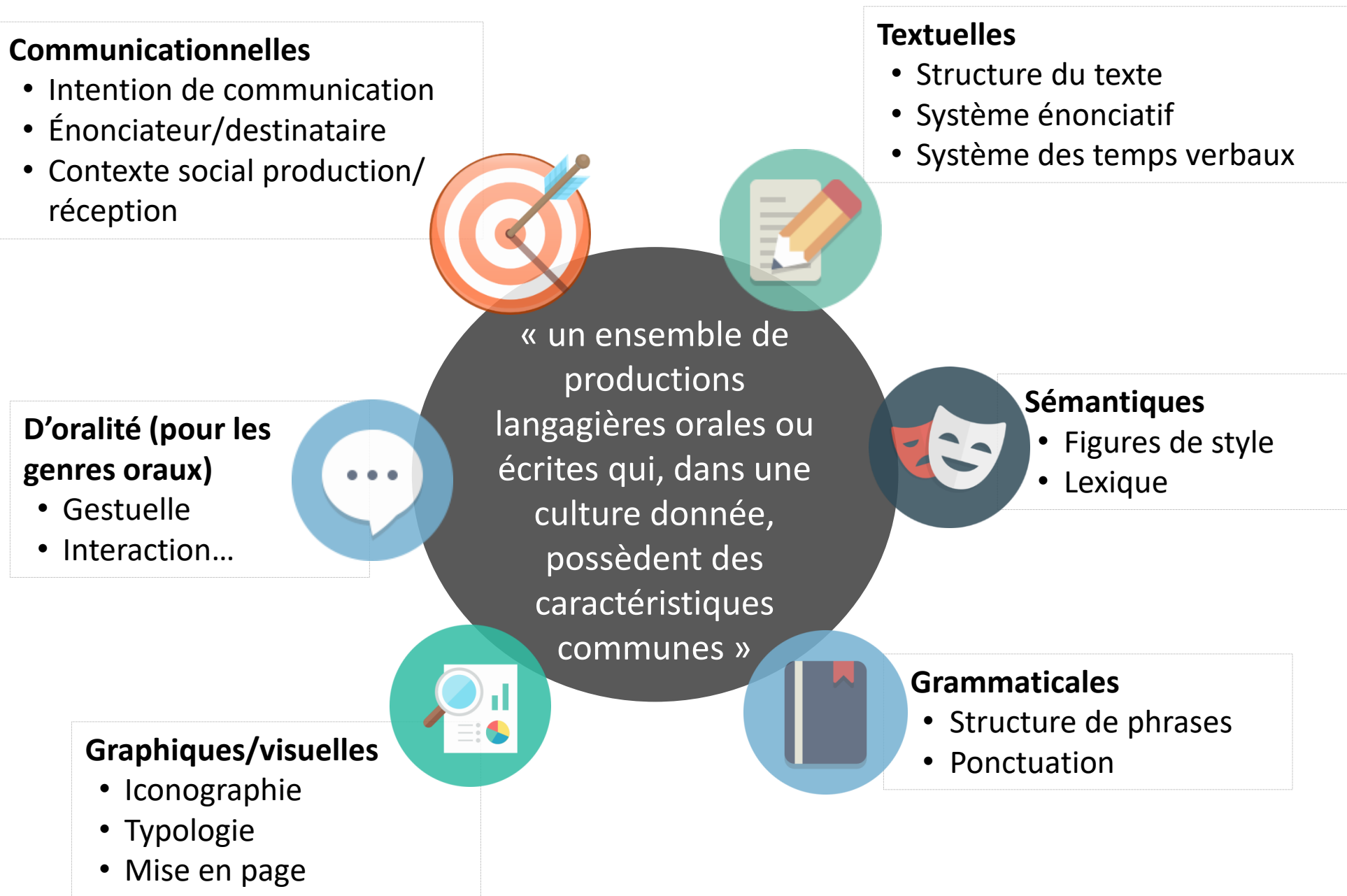
Caractéristiques du cours LUE101

- Cours **en ligne** (15 h), en mode asynchrone
- Conçu par une équipe composée de plusieurs **spécialistes de la littérature universitaire** de l'Université de Sherbrooke et de l'Université du Québec en Outaouais (UQO)
- Destiné aux étudiantes et étudiants en éducation
 - Environ 600 par année
 - 1^{er} cycle universitaire (niveau baccalauréat)
- Implanté à l'automne 2021
 - 115 étudiantes et étudiants du Baccalauréat en adaptation scolaire et sociale

Présentation du cours LUE101



Le genre textuel



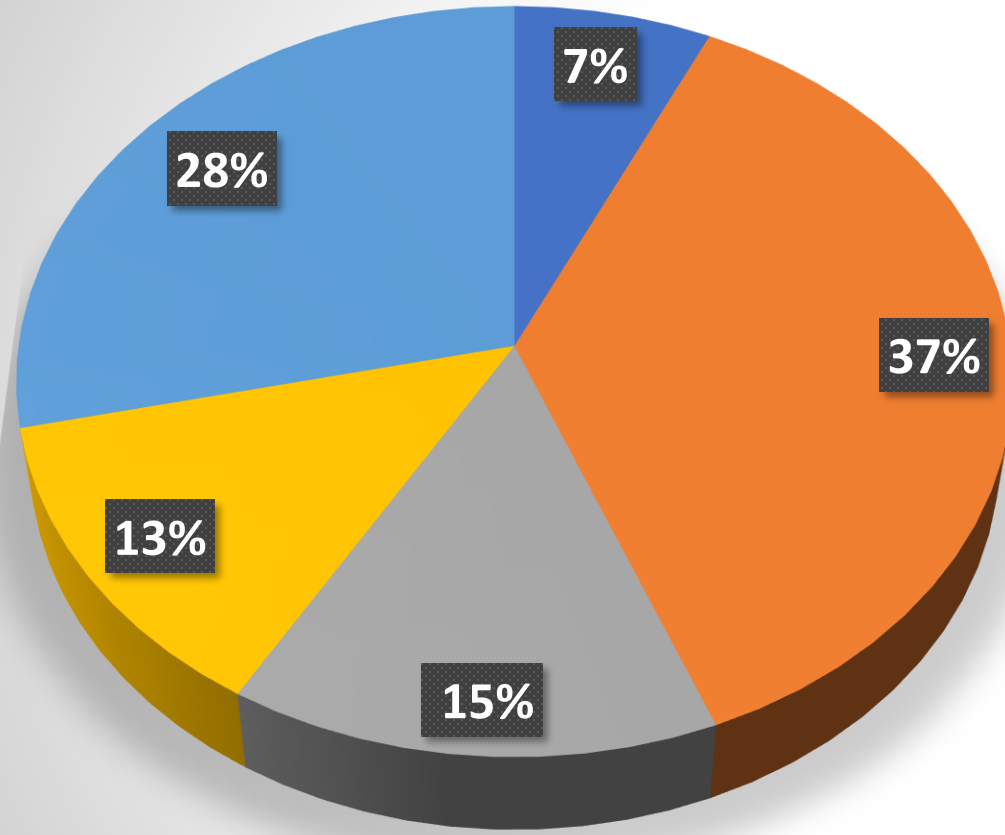
Bilan de la première édition du cours LUE101 – Automne 2021

Quelques constats

- Les besoins de nombreux étudiantes et étudiants de 1^{er} cycle en matière de littérature universitaire sont élevés
- La formule « *tout en ligne* » convient mal aux étudiantes et étudiants de 1^{er} cycle
 - Manque d'autonomie
 - Grand besoin d'encadrement
- La rédaction d'un texte de 1000 mots est trop exigeante
 - Tant pour les personnes étudiantes que formatrices!
- Les écrits produits sont une mine d'or d'informations
 - Identification des besoins de formation
 - Préparation de la 2^e édition de LUE101
- Le matériel conçu pour LUE101 (capsules, exercices, questionnaires...) constitue une banque d'activités variées, éprouvées et durables
 - Auquel va s'ajouter un nouvel outil: un répertoire des erreurs et maladresses courantes

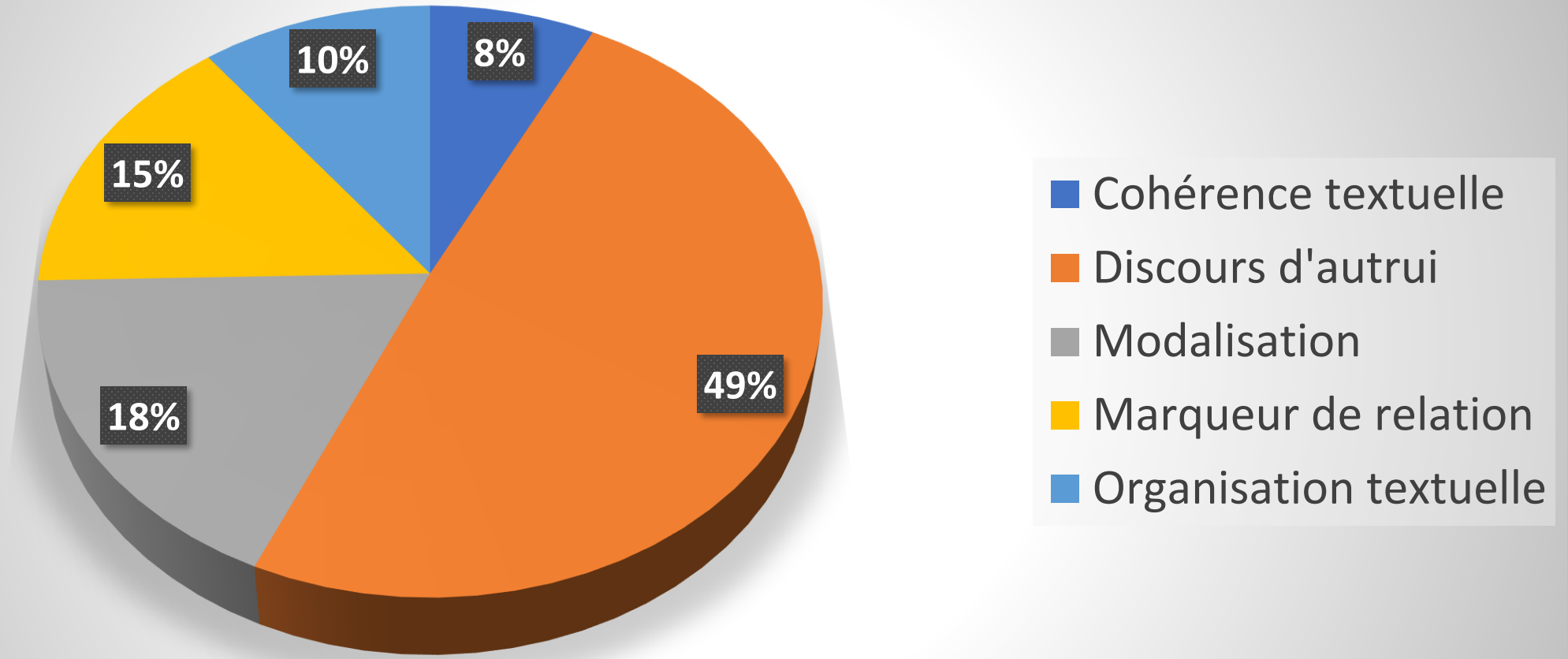
Erreurs et maladresses fréquentes dans les
textes d'étudiantes et étudiants du cours
LUE101

Catégories d'erreurs et maladresses repérées dans 22 travaux (en %)

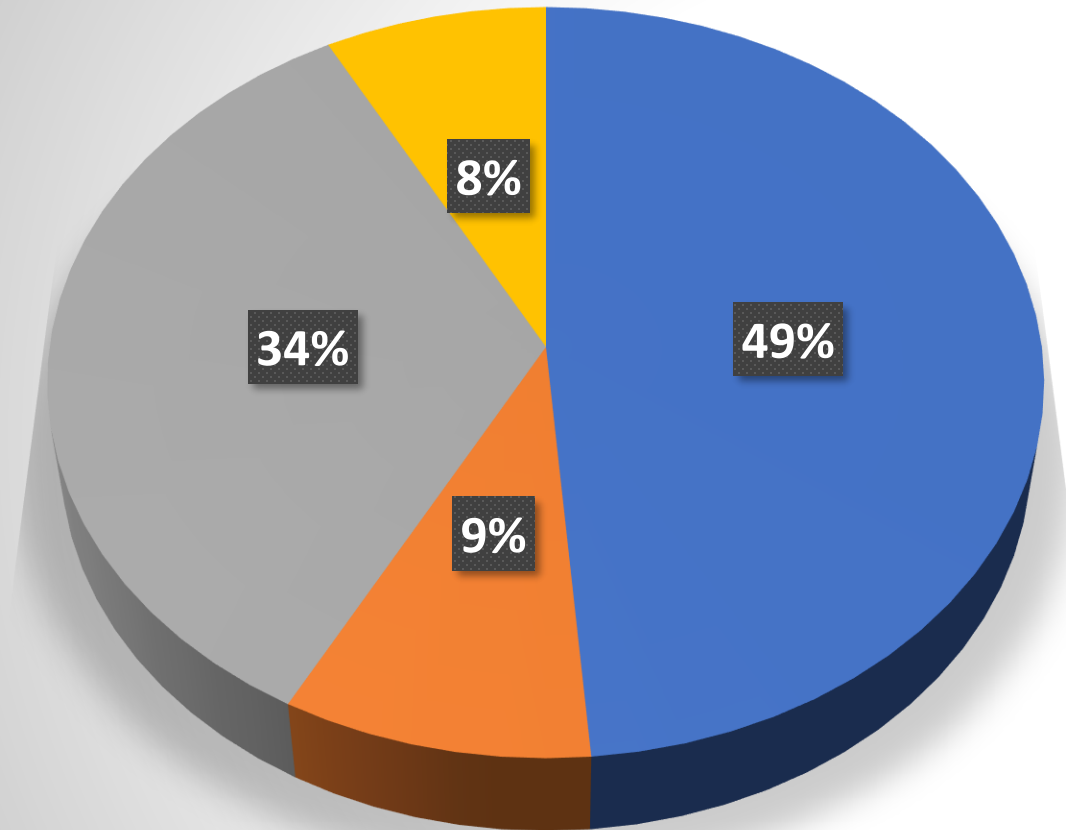


- C. communicationnelles
- C. textuelles
- C. grammaticales
- C. sémantiques
- Normes

Caractéristiques textuelles: types d'EM (en %)



Caractéristique grammaticales: types d'EM (en %)



- Concision
- Reprise de l'information
- Structure de la phrase
- Temps de verbe

Caractéristiques grammaticales: *types d'EM*

→ Concision (remplissage)

- *De nos jours, le plagiat est un problème qui est de plus en plus fréquent, au niveau universitaire à la surprise de plusieurs. Nous imaginons souvent que rendus à l'université les étudiants ont acquis beaucoup de compétences durant leur parcours. Finalement, c'est souvent le contraire lorsqu'il est venu le temps des textes écrits. (extrait tiré d'une production étudiante)*

→ Reprise de l'information (à l'intérieur de la phrase)

→ Syntaxe de la phrase

En conclusion : les suites

- Élaboration d'un outil de formation et de correction:
 - Répertoire des erreurs et maladresses fréquentes liées aux caractéristiques des genres textuels
- Préparation de la deuxième édition du cours LUE101
 - En mode hybride
 - Avec de nouvelles capsules pour répondre aux besoins identifiés à l'automne 2021
- Formation des personnes formatrices

Membres de l'équipe

Université de Sherbrooke

- **Professeur.e.s**
 - Christiane Blaser
 - Godelieve Debeurme
 - Martin Lépine
 - Olivier Dezutter
 - Pascale Nootens
- **Professionnelles**
 - Karine Lamoureux
 - Marie-Ève Desrochers
 - Stéphanie Lanctôt

Université du Québec en Outaouais

- **Professeures**
 - Judith Émery-Bruneau
 - Martine Peters
 - Sylvie Marcotte

Service des bibliothèques de l'UdeS

- **Bibliothécaires**
 - Mireille Léger-Rousseau
 - Myriam Beaudet
 - Nathalie St-Jacques

À vous la parole!

Références bibliographiques

- Beaudet, C. (2015). Littéracie universitaire, patchwriting et impéritie. *Le français aujourd'hui*(190), 99-112.
- Blaser, C. et Lanctôt, S. (2021). Accompagner les doctorantes et doctorants dans l'appropriation de genres textuels : connaître les maladresses ou erreurs scripturales relatives à la définition d'un concept. Dans M.-H. Forget et A. Malo (dir.), *(Se) Former par et à l'écriture du qualitatif* (p. 31-53). Presses de l'Université Laval.
- Blaser, C., Émery-Bruneau, J. et Lanctôt, S. (2019). Enseigner le concept de genre textuel à l'université pour outiller les étudiants à mieux lire et écrire. *Formation et pratiques d'enseignement en questions*, (25), 103-116.
- Blaser, C., Lampron, R. et Simard-Dupuis, É. (2015). Le rapport à l'écrit : un outil au service de la formation des futurs enseignants. *Lettrure*, 3, 51-63.
- Boch, F. et Frier, C. (2015). *Écrire dans l'enseignement supérieur. Des apports de la recherche aux outils pédagogiques*. ELLUG.
- Chartrand, S.-G., Émery-Bruneau, J. et Sénéchal, K. (2015). *Caractéristiques de 50 genres pour développer les compétences langagières en français* (Didactica, c.é.f.)
- Delcambre, I. et Lahanier-Reuter, D. (2012). Littéracies universitaires: présentation. *Pratiques*, (153-154), 3-19.
- Dolz, J., Gagnon, R. et Vuillet, Y. (2011). *Production écrite et difficultés d'apprentissage* (3^e éd.). Université de Genève, Faculté de psychologie et des sciences de l'éducation.
- Donahue, C. (2010). L'écrit universitaire et la disciplinarité: Perspectives états-uniennes. Dans C. Blaser et M.-C. Pollet (Éds.), *L'appropriation des écrits universitaires* (Vol. 18). Diptyque.
- Peters, M. et Gervais, S. (2016). Littératies et créacollage numérique. *Language and Literacy*, 18(2), 62-78.
- Pollet, M.-C. (2001). *Pour une didactique des discours universitaires: étudiants et systèmes de communication à l'université*. De Boeck Université.
- Pollet, M.-C. (2014). *L'écrit scientifique à l'aune des littéracies universitaires. Approches théoriques et pratiques*. Presses universitaires de Namur.
- Scheepers, C., Donahue, C. et Bautier, É. (2021). *Former à l'écrit, former par l'écrit dans le supérieur*. De Boeck Supérieur.