



UNIVERSITÉ
LIBRE
DE BRUXELLES



FACULTÉ DES SCIENCES PSYCHOLOGIQUES ET DE L'ÉDUCATION

2023-2024

- › SCIENCES PSYCHOLOGIQUES
- › SCIENCES DE L'ÉDUCATION
- › LOGOPÉDIE



Des parcours d'études
progressifs, diversifiés
et **polyvalents**



Un enseignement
soutenu par une
recherche de
haut niveau



Un projet visant
à l'**épanouissement**
personnel et
professionnel



Un **accompagnement**
humain et un soutien
pédagogique efficace



Un environnement
culturel et social
riche et stimulant

Je vous souhaite la bienvenue au sein de la Faculté des Sciences psychologiques et de l'éducation. Elle vous propose des bacheliers, des masters (au nombre de huit), des doctorats, des masters après master, des masters de spécialisation, et de la formation continue.

Si vous ne voulez plus jamais sortir d'ici, c'est possible !

« L'étude de l'Homme est le propre de l'Homme » disait Conan Doyle à l'époque où l'on pensait intégrer les Femmes par une simple majuscule. Choisir cette faculté c'est se passionner pour l'Humain : Le fonctionnement du cerveau tant du point de vue de son fonctionnement organique que de ses fonctions émergentes; les interactions inter-individuelles ou inter-groupes; les interactions entre travailleur.ses et les enjeux psychologiques au sein d'entreprises petites et grandes; les processus d'apprentissages et les principes éducatifs; les déficits du langage et de la communication.

L'ULB se définit avant tout par ses valeurs humanistes, axées essentiellement sur le principe du Libre Examen comme outil d'analyse. Il repose sur la volonté de refuser les dogmes, idées toutes faites transmises décharnées de leur contexte, et de rechercher les réponses aux questions humaines par la recherche méthodique laissant la place au doute et à la possibilité constante de remise en question.

Christophe Leys, Doyen de la Faculté



CONTACTS

Faculté des Sciences psychologiques et de l'éducation
Av. A. Depage 30, 1050 Bruxelles

✉ daf.fspe@ulb.be

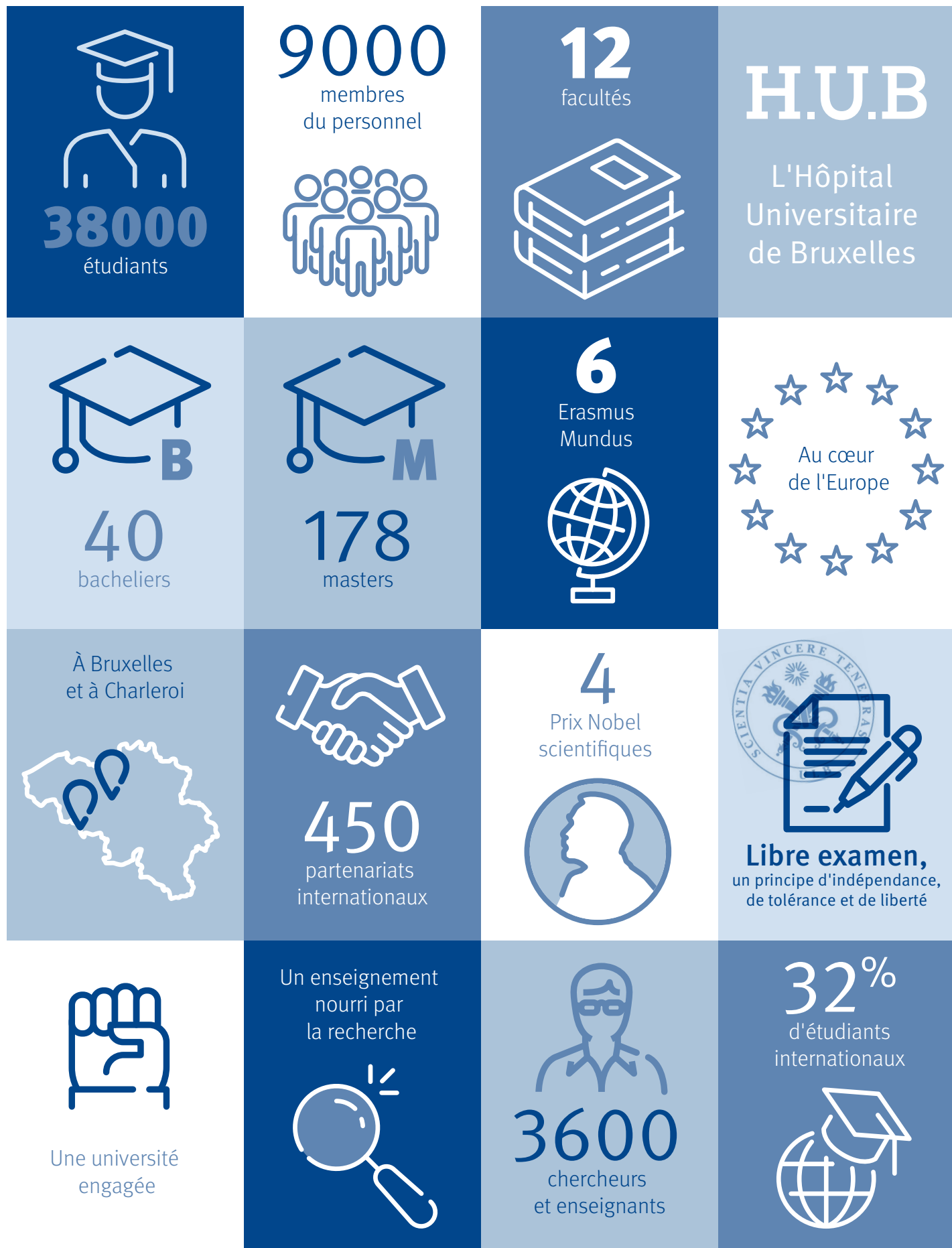
🌐 psycho.ulb.be

📍 **CAMPUS SOLBOSCH**

*Regarde, écoute, médite, comprends,
et réalise à ton tour.*

› L'Université libre de Bruxelles c'est...	4
› Des soutiens à la réussite	5
› La Faculté	6
› L'organisation générale des études universitaires	10
› Les Bacheliers	12
› Le passage du Bachelier au Master	14
› Les Masters	15
› Les Masters à finalité approfondie	21
› Le Master interuniversitaire	21
› Les Masters de spécialisation	22
› Plan de la Faculté	23

L'UNIVERSITÉ LIBRE DE BRUXELLES, c'est...



Trouve toutes les informations utiles à ta vie étudiante, des accompagnements, au sport en passant par le folklore sur

ulb.be/mavie



Des soutiens à la réussite

- ▲ **À l'ULB, votre réussite est notre priorité.** Une nouvelle manière de travailler, des quantités de matières plus importantes que dans l'enseignement secondaire, une autodiscipline à acquérir ...Tous ces éléments, et d'autres encore, pourraient rendre votre travail d'étudiant un peu plus compliqué que ce que vous connaissiez jusqu'alors. Cependant, l'Université met énormément de moyens à votre disposition pour vous accompagner vers la réussite (**guidances, coaches, cours de méthodologie, Université virtuelle, exercices en ligne ...**).
- ▲ **Avec un ambitieux programme d'innovations pédagogiques,** l'ULB vise à développer, notamment via les nouvelles technologies, l'interactivité entre enseignants et étudiants. **Jeux de rôles, pédagogie par projet, «classes inversées», simulations...** De nouvelles formes d'apprentissage voient le jour pour transformer les étudiants en véritables acteurs de leurs enseignements.
- ▲ **Des lieux dédiés à l'étude :** une attention particulière est apportée pour offrir aux étudiants de bonnes conditions d'étude au sein des **bibliothèques** qui se transforment progressivement en *Library and Learning Centers*.
- ▲ **Le Service social étudiants est ouvert sans à priori à tous les étudiants.** Il est à votre disposition durant toute l'année pour vous accompagner si votre situation financière ou familiale/personnelle est source de difficultés. Il peut vous venir en aide ponctuellement (à n'importe quel moment de votre parcours universitaire) ou durant toute la durée de vos études, pour vous permettre d'organiser au mieux votre vie d'étudiant. Vous pourrez être écouté, conseillé, informé. Le SSE pourra aussi vous accompagner dans vos démarches vis-à-vis d'organismes extérieurs (Fédération Wallonie-Bruxelles, CPAS ...) et vous soutenir financièrement le cas échéant.
- ▲ **Solidaire et engagée, l'ULB s'attache à offrir à chacun l'occasion de poursuivre des études supérieures.** Pionnière dans la création des logements étudiants et de l'appui à la réussite, l'ULB propose divers types d'aides à l'intention de ses étudiants : **soutien financier, psychologique, aides à la réussite et au logement ...**
- ▲ **Le Service InfOR-études :** outre **l'information relative aux études, l'aide au choix d'études ou à la réorientation,** le Service InfOR-études est également à votre disposition pour vous informer sur les services offerts aux étudiants ainsi que sur les personnes ressources en fonction de votre situation personnelle.
- ▲ **Des infrastructures nombreuses et variées :** l'Université propose à sa communauté toute une série d'infrastructures et de services généraux susceptibles de rendre la vie sur les campus pratique, conviviale et agréable : des offres en matière de **sport, de restauration, de culture, les crèches, les logements et les services médicaux.**

La Faculté des **SCIENCES PSYCHOLOGIQUES** et de l'**ÉDUCATION**

La Faculté

Issue de l'ancienne **École de pédagogie** créée il y a près d'un siècle avec l'objectif d'améliorer la formation des enseignant.e.s, la Faculté des Sciences psychologiques et de l'éducation n'a cessé de se développer. Cette évolution reflète l'accroissement des besoins sociétaux, la multiplication et la spécialisation grandissante dans les « métiers de l'humain » et elle se traduit très directement dans l'organisation de notre offre de formation.

Les Bacheliers

La Faculté propose deux **orientations** du Bachelier en Sciences psychologiques et de l'éducation: l'une, générale, orientée vers les Sciences psychologiques et les Sciences de l'éducation, l'autre vers la Logopédie.

Elles partagent les mêmes visées essentielles :

- transmettre les connaissances scientifiques sur le fonctionnement de l'esprit, en les situant dans le contexte de l'histoire des idées
- proposer des outils permettant le repérage et la compréhension des comportements et des attitudes des personnes et des groupes.

Les Masters

Par la suite, tout en restant larges et polyvalentes, les **filières de Master sont plus spécialisées**. Elles se structurent selon trois grands secteurs professionnels : la Psychologie, les Sciences de l'éducation et la Logopédie.

En Psychologie, vous pourrez découvrir **cinq** filières de Master. Afin de répondre au mieux à la variété des projets de carrière de nos étudiant.e.s et aux attentes des milieux professionnels, la Faculté a fait le choix d'organiser **plusieurs programmes spécialisés**. Ils permettent d'approfondir les connaissances et d'acquérir les compétences essentielles dans un champ particulier de pratiques.

En Sciences de l'éducation, le programme de Master à finalité spécialisée comporte deux options, **enseignement** ou **formation et coopération**.

Enfin la filière de Logopédie offre, à travers une panoplie de cours à choisir, la possibilité de colorer sa formation en fonction de ses intérêts: surdité, troubles du langage ou des apprentissages, troubles liés au vieillissement, etc.

Notre philosophie

La richesse de nos disciplines se traduit tout autant dans l'organisation de la recherche. La Faculté comporte **dix centres de recherche**, qui rassemblent professeur.e.s, assistant.e.s, chercheurs, chercheuses et étudiant.e.s en doctorat, au sein d'équipes. Ils contribuent à la production de savoirs en interaction, et souvent en collaboration, avec des collègues de toutes les régions du monde.

Au croisement des sciences humaines et des sciences de la vie, les métiers de la Psychologie, des Sciences de l'éducation et de la Logopédie sont extraordinairement variés. Ils ont en commun de mettre **la personne et l'humain** au centre de leur démarche, dans toute leur richesse et leur complexité.

Une faculté à taille humaine

Bien que la Faculté accueille aujourd'hui un nombre important d'étudiant.e.s, elle reste une structure à taille humaine.

À la diversité des projets et perspectives correspond une très grande hétérogénéité des publics étudiants que nous accueillons. Les cours de 1^{re} année reprennent donc les notions élémentaires de façon à ne laisser personne au bord de la route. Afin que chacun puisse se donner un maximum d'opportunités de succès, le **Bureau d'appui pédagogique** et les différents dispositifs d'**accompagnement aux apprentissages** qu'il propose sont à la disposition des étudiant.e.s.

Les études de Sciences psychologiques, de Sciences de l'éducation et de Logopédie font appel à des compétences complexes et à des savoir-être. Dès les premières années, et de manière plus marquée au fil du temps, les activités laissent une place importante au travail personnel de construction, d'élaboration et d'organisation des connaissances. À côté des enseignements magistraux sont organisés **des séminaires de discussion, des travaux pratiques et des exercices** qui permettent de mettre en œuvre de manière active les contenus enseignés. Ils sont souvent basés sur l'**expérience individuelle**.

Une formation scientifique et pratique

En Master, tous nos programmes réservent une place importante aux **stages de formation professionnelle ou aux stages de recherche**. Ces stages permettent soit de réaliser des premières expériences d'intégration pleine dans un milieu de travail, soit de s'initier aux réalités de la recherche scientifique dans un centre de recherche.

Des séances de séminaire régulières sont organisées et animées par des enseignant.e.s spécifiques pour permettre aux étudiant.e.s en stage de prendre du recul, de partager leurs expériences positives mais aussi leurs difficultés, et de bénéficier d'un accompagnement rapproché.

Dans chacune de ses filières de formation, le corps enseignant rassemble des **professeur.e.s chercheurs et chercheuses** et des **praticien.ne.s**, de façon à offrir des contenus et des activités directement articulés avec l'évolution des méthodes d'investigation et des connaissances, et tout autant en phase avec les réalités des terrains professionnels.



Pour les personnes de contact et les horaires d'ouverture des secrétariats, veuillez consulter les pages du site de la Faculté

psycho.ulb.be/la-faculte

📍 Bâtiment D, 9^{ème} étage
Campus du Solbosch
Av. F. D. Roosevelt 50
1050 Bruxelles

Schéma des différents cycles d'études en Faculté des **SCIENCES PSYCHOLOGIQUES** et de l'**ÉDUCATION**

Le premier cycle ou bachelier

Le 1^{er} cycle ou Bachelier est un ensemble d'unités d'enseignement de 180 crédits qui s'étale sur 3 années minimum, avec une distinction pour la première année ou BA1 et deux orientations, Sciences psychologiques et de l'éducation (orientation générale) ou orientation Logopédie (pages 12 et 13).

Le programme complémentaire

Moyennant un programme complémentaire de maximum 60 crédits proposé pour chacune des orientations, les étudiant.e.s déjà titulaires d'un équivalent bachelier professionnalisant peuvent accéder à l'un des Masters organisés dans la Faculté (page 14).

Le deuxième cycle ou master

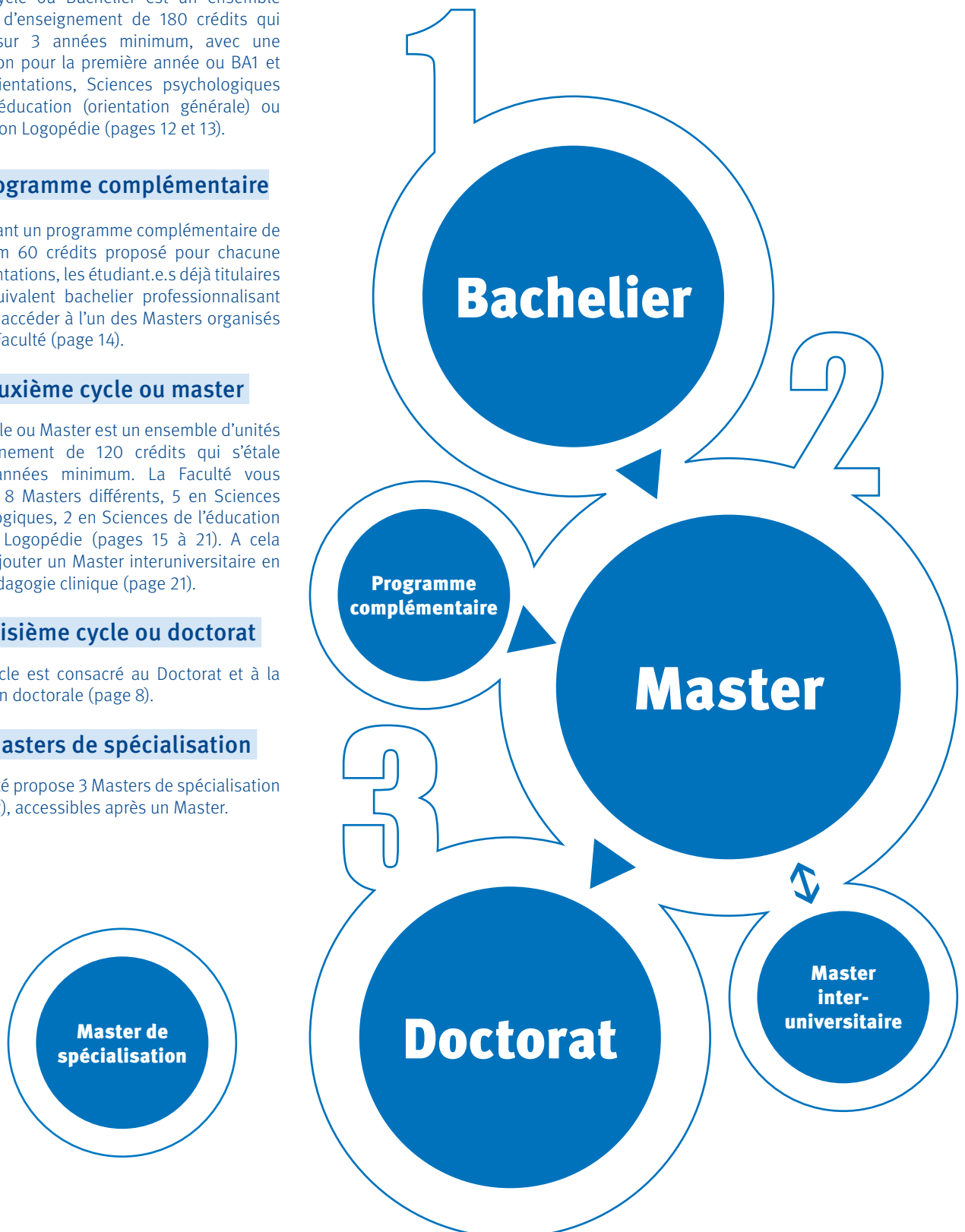
Le 2^e cycle ou Master est un ensemble d'unités d'enseignement de 120 crédits qui s'étale sur 2 années minimum. La Faculté vous propose 8 Masters différents, 5 en Sciences psychologiques, 2 en Sciences de l'éducation et 1 en Logopédie (pages 15 à 21). A cela vient s'ajouter un Master interuniversitaire en orthopédagogie clinique (page 21).

Le troisième cycle ou doctorat

Le 3^e cycle est consacré au Doctorat et à la formation doctorale (page 8).

Les masters de spécialisation

La Faculté propose 3 Masters de spécialisation (page 22), accessibles après un Master.



L'ACCOMPAGNEMENT des APPRENTISSAGES

Pour les étudiant.e.s, l'arrivée à l'université s'accompagne d'**importants changements** en regard des habitudes qu'ils avaient acquises dans l'enseignement secondaire, notamment, sur le plan de l'organisation et des études. Afin de les aider à appréhender cette transition, le **bureau d'accompagnement pédagogique (BAPPSyEL)** met en place un service d'accompagnement des apprentissages.

Ce service propose plusieurs dispositifs pour les **étudiant.e.s du Bloc 1** afin de les aider à réussir cette transition. Les **guidances**, organisées pour des cours ciblés et encadrées par des étudiant.e.s assistant.e.s, ont lieu chaque semaine et permettent aux étudiant.e.s de poser leurs questions. Des **séminaires méthodologiques**, sous la forme d'ateliers, sont également organisés tout au long de l'année afin d'accompagner les étudiant.e.s dans le développement de leurs stratégies d'apprentissage (prise de notes, gestion du temps, création de supports de cours, préparation aux examens, etc.). La Faculté met également en place des **blocus assistés**, avant les sessions d'examens, visant à accompagner et outiller les étudiant.e.s afin qu'ils/elles puissent mieux s'organiser et se préparer aux examens. Par ailleurs, des **entretiens individuels**, en toute confidentialité, permettent aux étudiant.e.s de faire part des difficultés méthodologiques qu'ils/elles rencontrent au cours de leur cursus et, particulièrement, durant les sessions d'examen.

La MOBILITÉ

Vous souhaitez vous ouvrir à d'**autres systèmes d'enseignement**, à d'**autres cultures** et d'**autres langues** ?

Que vous soyez étudiant.e en Sciences psychologiques, en Sciences de l'éducation ou en Logopédie, la Faculté vous offre l'occasion de faire un séjour en mobilité, et de **suivre des cours dans une autre université européenne** (programme Erasmus) **ou hors Europe** (conventions bilatérales avec de nombreuses universités dans le monde).

Chaque année notre Faculté soutient le projet de plusieurs dizaines d'étudiant.e.s, **qui ont acquis 120 crédits** au terme de leur première année de poursuite de cursus bachelier (BA2), afin de leur permettre d'étudier **pendant un quadrimestre** à l'étranger. Les destinations les plus fréquentées sont le Canada, l'Espagne, l'Italie, la France et la Suisse, mais il existe également d'autres destinations plus **exotiques**.

Le séjour en mobilité s'inscrit dans votre parcours universitaire et vous assure, grâce au système des crédits, la possibilité d'obtenir une **équivalence académique** avec une partie des activités du programme régulier des études..



Un ENSEIGNEMENT qui se fonde sur la RECHERCHE

Les Centres de Recherche

L'Université a deux missions principales, l'enseignement, bien sûr, mais aussi la recherche. Une des spécificités de l'enseignement universitaire est son **lien étroit** avec l'activité de recherche. Tou.te.s les enseignant.e.s de la Faculté consacrent donc une partie de leur temps à l'enseignement et une autre partie à la recherche. La Faculté a réparti ses différentes Unités de recherche en dix grands **Centres de Recherche** (voir ci-contre).

L'école doctorale et le Doctorat

Le Doctorat en Sciences psychologiques et de l'éducation s'adresse aux personnes qui souhaitent, après l'obtention d'un Master, poursuivre une formation aux métiers de la recherche scientifique.

Le Doctorat, qu'est-ce que c'est?

En quelques mots : une formation aux métiers de la recherche par la pratique de la recherche. Le ou la doctorant.e est donc en même temps un ou une étudiant.e et un chercheur ou une chercheuse. Etudiant.e, il ou elle participe à des séminaires spécialisés, des cours approfondis, des colloques de recherche qui lui permettront de rassembler les connaissances spécifiques et d'acquérir les méthodes requises à l'avancement de ses recherches. Chercheur, chercheuse intégré.e dans une équipe universitaire, encadré.e et conseillé.e par un promoteur ou une promotrice académique confirmé.e, il ou elle se donne pour objectif de contribuer à la production de connaissances sur une question précise dans le domaine choisi.

Un Doctorat, pour quoi faire?

Le titre de docteur.e est le grade le plus élevé attribué par les universités. Il ouvre donc aux carrières de l'enseignement supérieur, dans les universités et hautes écoles. Il donne aussi accès, dans la fonction publique ou en entreprise, à des postes qui impliquent des responsabilités de recherche, des compétences de conception et de la créativité. Il permet également de se lancer dans la carrière de chercheur ou chercheuse.

Pour les personnes déjà actives professionnellement, le Doctorat peut être l'occasion de réfléchir, théoriser, enrichir sa pratique à travers une mise à jour des connaissances et une démarche de questionnement.



Accompagnement des apprentissages

🔗 psycho.ulb.be/bappsyel

Mobilité

🔗 psycho.ulb.be/international/mobilite-out

Centres de recherche

🔗 psycho.ulb.be/la-recherche/les-centres-et-unites-de-recherche

Doctorat

🔗 psycho.ulb.be/les-etudes/doctorat

Les **CENTRES** de **RECHERCHE**

Le Centre de Recherche en Psychologie clinique, Psychopathologie et Psychosomatique (CRPCPP)

Le Centre de Recherche en Psychologie clinique, Psychopathologie et Psychosomatique regroupe trois équipes dont les recherches portent sur l'analyse des conditions du fonctionnement psychique, dans ses composantes subjectives, interpersonnelles, sociales, culturelles, institutionnelles et neurobiologiques.

Les recherches concernent aussi bien le développement normal que pathologique, et ce de l'enfance à l'âge adulte. Elles s'appuient sur différentes approches théoriques et sur des méthodologies variées, incluant l'analyse clinique approfondie de cas singuliers, les observations de séries, et les études expérimentales quantitatives.

Centre de Recherche Cognition & Neuro-sciences (CRCN)

Le Centre de Recherche Neurosciences & Cognition comprend quatre groupes dont les recherches portent sur les mécanismes mentaux et neuraux de la perception, de l'apprentissage, de la mémoire et du langage, à tous les âges de la vie, et dans les conditions de fonctionnement normal ou de troubles ou détériorations.

Les recherches utilisent principalement l'approche expérimentale, mais également l'approche clinique pour des études de cas, et se fondent tant sur les observations comportementales que neurophysiologiques, ainsi que sur l'utilisation de modèles de simulation informatique.

Centre de Recherche en Psychologie du Travail et de la Consommation (PsyTC)

Fortement marquées par les fondements de l'analyse du travail, les recherches du Centre de Recherche en Psychologie du Travail et de la Consommation s'efforcent d'appréhender la complexité des comportements et des rapports humains au travail et dans la consommation.

Les recherches utilisent principalement l'approche empirique, menée sur le terrain, à l'aide de méthodologies quantitatives (questionnaires, observations standardisées, tests) et qualitatives (entretiens individuels et collectifs, observations).

Le Centre de Recherche dispose d'un laboratoire d'observation (U-LAB) pour l'étude comportementale des interactions individus-technologies.

Le Centre de Recherche en Psychologie Sociale et Interculturelle (CRPSI)

Le Centre de Recherche en Psychologie Sociale et Interculturelle combine une approche expérimentale basée sur les connaissances issues de la recherche fondamentale avec une approche transdisciplinaire et pragmatique articulée à des problématiques psychosociales et socio-politiques, qui concernent plus particulièrement les relations intergroupes et interculturelles.

Les recherches concernent ainsi par exemple la perception de justice ou d'injustice, les processus de conflit et de résolution de conflits intergroupes, l'effet des stéréotypes sur le comportement interpersonnel, la mémoire collective, la construction de l'identité sociale et les représentations sociales.

Centre de Recherche en Psychologie des Organisations et des Institutions (CeRePOI)

Les recherches développées au sein du Centre de Recherche en Psychologie des Organisations et des Institutions concernent l'ajustement des rapports sociaux dans les organisations d'une part et les modalités d'adaptation des individus aux normes et structures organisationnelles d'autre part.

La recherche y est principalement menée in situ, à l'occasion de problématiques servant d'analyseurs aux dynamiques étudiées.

Centre de Recherche en Sciences de l'Éducation (CRSE)

Les thématiques de recherche du Centre de Recherche en Sciences de l'Éducation portent sur l'étude de la forme spécifique des savoirs dans les situations de classe, l'analyse des pratiques enseignantes et les mécanismes de production des inégalités face à l'école, l'étude et la conception de dispositifs didactiques visant à favoriser le développement et la mobilisation des compétences chez les élèves, l'étude des conceptions épistémologiques des professeur.e.s et des élèves à propos de l'activité scientifique, ainsi que l'analyse des modes de gestion de la diversité culturelle et des convictions au sein des systèmes éducatifs.

Centre de recherche en Psychologie du Développement, de la Famille et des Systèmes humains (DéFaSy)

Le Centre de recherche sur le développement, la famille et les systèmes humains (DéFaSy) regroupe trois équipes dont les recherches portent sur les cycles de vies contemporaines; les parentalités; la violence, les traumatismes et la résilience; la surprotection parentale; la périnatalité, la petite enfance et l'adolescence; la clinique du lien aux différents âges de la vie (individus, couples et familles); les bilans et les psychothérapies.

Les questions touchant au développement et aux familles sont étudiées dans une perspective pluriparadigmatique (approche systémique, psychanalytique, interculturelle, ethnopsychologique...) en tenant compte des dimensions quantitatives et qualitatives que ces axes de recherche convoquent. Le DéFaSy soutient également les recherches menées dans une perspective pluridisciplinaire, interculturelle ou comparative.

Research Center for the Promotion of Health, Prosocial Behavior and Wellbeing (PACE)

Le centre de recherche PACE est axé sur l'étude des comportements de santé, des comportements prosociaux et du bien-être et la santé mentale, et combine des théories et des approches issues de la psychologie de la santé, de la psychologie clinique, de la psychologie sociale et de la psychologie environnementale. Les méthodes sont majoritairement quantitatives mais peuvent également inclure des approches qualitatives et mixtes selon ce qui convient le mieux pour répondre aux questions de recherche.

Les recherches concernent ainsi par exemple le rôle de la résilience, de la pleine conscience et d'autres facteurs de protection dans le maintien d'une bonne santé mentale; l'influence des aspects sociaux sur la santé et le bien-être; qu'est-ce qui détermine les comportements de santé (multiples) et comment les promouvoir; les associations entre les comportements de santé et les comportements pro-environnementaux et comment les promouvoir conjointement; l'utilisation d'outils numériques pour promouvoir la santé, les comportements prosociaux et le bien-être.

Observatoire du sida et des sexualités (l'Observatoire)

Créé en 2001 par François Delor, psychanalyste et sociologue à l'Université Saint-Louis, Bruxelles, et installé à l'ULB, en Faculté des Sciences Psychologiques et de l'éducation, depuis janvier 2021, l'Observatoire du sida et des sexualités est un centre de recherche qui propose un éclairage novateur des sciences humaines et sociales sur les questions relatives aux sexualités et aux IST/VIH dans un cadre de promotion de la santé sexuelle.

L'Observatoire allie les recherches en sciences sociales à un engagement dans la société sous forme d'appui méthodologique et scientifique aux acteur·rices de terrain et de coordination de la planification des stratégies de prévention en santé sexuelle en Région wallonne et en Région bruxelloise.

En 2018, l'Observatoire a été reconnu en tant que Service de support pour les acteurs de promotion de la santé et plus particulièrement comme « Service de soutien aux acteur·rices en matière de prévention des IST, dont le VIH et le VHC » en Région bruxelloise.

Centre de recherche en psychopathologie expérimentale, clinique & cognitive (MEANING)

Les recherches du laboratoire MEANING concernent l'étude des processus mentaux, de leurs soubassements neurocognitifs, physiologiques et affectifs, qui sous-tendent l'apparition et le maintien des troubles psychopathologiques et de l'adaptation dans le champ de la santé mentale et somatique. Ces processus sont investigués dans une perspective Bio-Psycho-Sociale alliant des mesures neurophysiologiques, biologiques et comportementales. Nos recherches sont principalement basées sur les méthodes expérimentales, psycho-physiologiques (ERP, HRV, GSR).

Les thèmes principaux du laboratoire concernent l'étude des processus de régulation émotionnelle et de prise de décision dans les addictions, l'identification de marqueurs neurophysiologiques et physiologiques des troubles psychopathologiques, de même que l'étude des troubles de la régulation émotionnelle et ses interactions avec les processus physiologiques et neurocognitifs.

L'organisation générale des études universitaires

Crédits

Les programmes des différents cursus sont organisés de manière à répartir au mieux la charge de travail des étudiants, mesurée à l'aide d'une unité spécifique :

le « crédit ». La charge normale d'une année académique est fixée à 60 crédits. Étudier à l'université constitue un travail à temps plein. On peut considérer que ces 60 crédits correspondent à environ 1 800 heures de travail dès lors qu'un crédit correspond à 30 heures de travail pour l'étudiant (cours, labo, travail personnel...).

Bachelier, Master et Doctorat

Les études universitaires sont organisées en 3 cycles.

Le Bachelier (1^{er} cycle) offre une formation de base proposant une approche générale de la discipline qui permet d'acquérir les savoirs et compétences dans le domaine choisi et de développer les capacités d'autonomie, d'esprit critique et de créativité propres à la formation universitaire.

Le Bachelier est constitué d'un programme de 180 crédits et est conçu pour être suivi en 3 ans pour ensuite ouvrir l'accès à des études de 2^e cycle (le « Master »).

Un diplôme de Bachelier dans une discipline permet d'accéder directement au Master de la même discipline, mais également à plusieurs autres Masters. **D'autres parcours sont possibles** grâce à diverses possibilités de réorientation, y compris certaines passerelles pour les détenteurs d'un diplôme obtenu en haute école.

Le Master (2^e cycle) permet d'approfondir les connaissances et les compétences acquises en Bachelier tout en choisissant un domaine de spécialisation. Certains Masters proposent différentes **finalités spécialisées** (orientées vers des débouchés professionnels

spécifiques), une **finalité didactique** (qui prépare aux carrières de l'enseignement) et une **finalité approfondie** (qui prépare aux méthodes et aux carrières de la recherche scientifique).

La plupart des Masters proposent des programmes de 120 crédits qui sont conçus pour être suivis en 2 ans (à l'exception notamment de la médecine et de la médecine vétérinaire en 180 crédits et de certains Masters en 60 crédits). Le Master comprend un **travail de fin d'études** (le « mémoire ») et souvent un ou plusieurs stages.

Un certain nombre de **Masters de spécialisation (de 60 crédits ou plus)** sont organisés pour compléter les formations offertes en Master dans des domaines très spécialisés. **Les études de 3^e cycle (Doctorat)** comprennent une formation doctorale et les travaux relatifs à la préparation d'une thèse de doctorat sous la responsabilité d'un promoteur et au sein d'une équipe de recherche. Elles se terminent par le dépôt d'une dissertation doctorale et sa soutenance devant un jury de spécialistes.

Programme et blocs

Pour chaque cursus de 1^{er} et de 2^e cycle, les autorités académiques définissent un programme d'études. Celui-ci comprend **des enseignements obligatoires et, éventuellement, des enseignements au choix de l'étudiant**.

Chaque cours (on parle plutôt d'**unités d'enseignement** ou « UE ») est associé à un nombre de crédits.

Afin d'organiser le parcours des étudiants, les UE sont regroupées en « **blocs** » **annuels de 60 crédits**.

En début d'année, le jury constitue pour chaque étudiant un **programme annuel individualisé (PAE)** qui tient compte des blocs, des UE déjà réussies et de diverses considérations pédagogiques (progression dans les apprentissages, prérequis, corequis...).

Les Bacheliers >>>>>>

(180 crédits)

- > Bachelier en Sciences psychologiques et de l'éducation
- > Bachelier en Logopédie

Les Masters >>>>>>

(120 crédits)

- > Master en Psychologie clinique et psychopathologie
- > Master en Neuropsychologie et développement cognitif
- > Master en Psychologie sociale et interculturelle
- > Master en Psychologie du travail, psychologie économique et des organisations
- > Master en Sciences psychologiques à finalité approfondie
- > Master en Sciences de l'éducation à finalité spécialisée
- > Master en Sciences de l'éducation à finalité approfondie
- > Master en Logopédie

- > Master interuniversitaire en Orthopédagogie clinique

Chaque UE fait l'objet d'une ou plusieurs évaluations (examen, travail...). Lorsque l'évaluation est réussie (résultat d'au moins 10/20), le jury crédite l'unité d'enseignement. À la fin du cycle, le jury en délibération prononce la réussite du cycle lorsque le jury peut valoriser et créditer le nombre de crédits requis pour l'acquisition de ce cycle et pour autant que le jury puisse assurer que les conditions d'accès au cycle ont bien été réunies. Il proclame cette réussite. Dès ce moment, **le diplôme est délivré.**

Calendrier académique

Il est divisé en trois quadrimestres. Les deux premiers quadrimestres comportent au minimum 12 semaines d'activités d'apprentissage (de septembre à janvier et de février à juin). À l'issue des 1^{er} et 2^e quadrimestres est organisée une période d'évaluation (janvier et juin). Un troisième quadrimestre comprend une période d'évaluation, ainsi que des activités d'intégration professionnelle ou de travaux personnels.

En résumé

BACHELIER	Un 1 ^{er} cycle de transition de 180 crédits mène au grade académique de Bachelier
MASTER	Un 2 ^e cycle professionnalisant mène au grade académique de Master en 120 crédits (à l'exception de la médecine, de la médecine vétérinaire en 180 crédits et de certains Masters en 60 crédits)
MASTER de spécialisation	Études spécifiques de 2 ^e cycle de 60 crédits au moins, complétant une formation préalable de Master
FORMATION DOCTORALE et DOCTORAT	Les études de 3 ^e cycle comprennent les formations doctorales en 60 crédits et les travaux relatifs à la préparation d'une thèse de doctorat pour un forfait de 180 crédits

Décret Paysage

Le Parlement de la Fédération Wallonie-Bruxelles a entériné le projet de réforme du Décret Paysage début décembre 2021. Vous trouverez toutes les nouvelles dispositions et informations utiles sur le site www.mesetudes.be/décret-paysage

Les passerelles

Si vous êtes diplômé d'une Haute École de Belgique ou de l'enseignement universitaire en Fédération Wallonie-Bruxelles et que vous souhaitez réorienter votre parcours d'études dans un autre cursus, le processus académique nommé « Passerelle » vous en donne la possibilité.

Un moteur de recherche mis à disposition sur le site mesetudes.be vous permet d'afficher la liste des passerelles possibles pour les études choisies (lien « passerelles » dans le détail de chaque résultat). Les différents accès possibles à un master de l'ULB se font sous réserve bien évidemment de l'examen de votre dossier d'admission.

Ces accès peuvent être assortis d'un programme complémentaire, lequel est défini par le jury du master auquel vous souhaitez accéder. Ces informations sont disponibles en ligne, dans les conditions d'accès propres à chaque programme et/ou faculté. Ce programme complémentaire est susceptible d'être constitué de 5 à 60 crédits supplémentaires.

Les Masters en Sciences des religions et de la laïcité et des Sciences du travail sont accessibles à tous les titulaires d'un bachelier de type court, moyennant un programme complémentaire éventuel ou obligatoire.

<https://www.mesetudes.be/nc/hops-searchf/>

Le Doctorat

(120 crédits)

- › Une formation à la recherche et une formation par la recherche pour un avenir professionnel des plus variés
- › en Belgique ou à l'étranger
- › à l'Université, au FNRS, dans les centres de recherche
- › dans les services publics ou les entreprises
- › une intégration à des équipes du plus haut niveau
- › un accès aux installations internationales les plus avancées
- › une expérience du travail en groupe et des collaborations internationales

Les Masters de spécialisation

(60 crédits)

- › Master de spécialisation interuniversitaire en Gestion des Risques et Bien-être au travail
- › Master de spécialisation interuniversitaire en Pédagogie universitaire et de l'enseignement supérieur

Bachelier en SCIENCES PSYCHOLOGIQUES et de l'ÉDUCATION - Orientation GÉNÉRALE

Objectif des études

Le **Bachelier** garantit une formation de base complète et générale en Sciences psychologiques et en Sciences de l'éducation sur laquelle se fonderont les spécialisations en **Master**. La formation est axée sur l'étude du comportement humain normal et pathologique sous ses multiples aspects, aux différents âges de la vie.

Axes de formation

- ▶ Acquérir une formation théorique et méthodologique générale en Psychologie et en Sciences de l'éducation.
- ▶ Étudier le comportement humain normal et pathologique sous ses multiples aspects (affectifs, cognitifs, sociaux, développementaux, etc.) aux différents âges de la vie.
- ▶ Développer des qualités d'analyse, de synthèse et d'esprit critique.
- ▶ Apprendre à comparer, à confronter des cadres théoriques et des méthodologies de recherche menant à une culture générale et polyvalente en psychologie et en sciences de l'éducation.

Structure du cursus

En BA, les matières abordées se regroupent en trois domaines:

▶ **Psychologie et Sciences de l'éducation:** psychologie différentielle, cognitive, clinique, du développement, du travail, sociale, psycholinguistique, pédagogie, recherche en éducation.

▶ **Sciences de la vie:** biologie cellulaire, neurologie et neurophysiologie, physiologie, génétique humaine, neuro-anatomie.

▶ **Outils essentiels pour la recherche scientifique:** statistiques, anglais, initiation à l'écriture scientifique.

Outre ces trois domaines, le programme du Bloc 1 propose également des cours de sciences humaines : philosophie, anthropologie et sociologie. Ces cours ne font partie que de l'orientation générale, l'étudiant.e choisira deux options parmi ces trois cours.

Spécificités

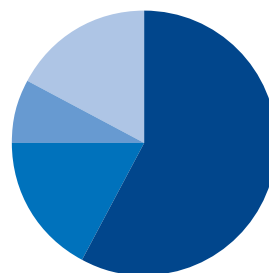
La formation en Bachelier garantit une formation de base en sciences psychologiques et de l'éducation, complète et générale, sur laquelle se fonderont les spécialisations en MA.

Par ailleurs, les premières semaines du bachelier sont constituées d'un module de départ « Starting-block » servant d'introduction au cursus et mettant aux travail des objets spécifiques des disciplines enseignées à travers les travaux pratiques. Ce module permet de se former au métier d'étudiant.e universitaire.

Répartition des matières enseignées dans l'évolution du 1^{er} cycle

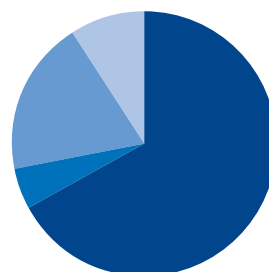
Bloc 1:

- Sciences psychologiques et de l'éducation : 58%
- Sciences de la vie : 17%
- Méthodologie : 8%
- Sciences humaines : 17%



Suite du 1^{er} cycle:

- Sciences psychologiques et de l'éducation : 67%
- Sciences de la vie : 5%
- Méthodologie : 19%
- Langues : 9%



LES DÉBOUCHÉS

En prolongeant le Bachelier par un Master en Sciences psychologiques, l'étudiant.e pourra s'orienter vers les métiers suivants:

- ▶ Psychologue dans le domaine de la santé: psychothérapie, consultations psychologiques en milieu institutionnel ou privé, rééducation, neuropsychologie, etc.
- ▶ Psychologue actif ou active dans le secteur de la petite enfance et des apprentissages.
- ▶ Psychologue dans le domaine du travail: gestion du personnel, conseiller ou conseillère en prévention pour la charge psycho-sociale, formation, insertion et orientation professionnelle, publicité, etc.

▶ Psychologue intervenant dans les milieux socioculturels et d'aide à l'insertion sociale et professionnelle: dynamique de groupe, médiation et gestion du conflit, analyse et intervention psychosociale et interculturelle.

▶ Formateurs et formatrices d'adultes et de formateurs/formatrices.

En prolongeant le Bachelier par un Master en Sciences de l'éducation, l'étudiant.e pourra s'orienter vers les métiers suivants:

- ▶ Enseignant.e, formateur ou formatrice d'enseignant.e.s, d'adultes, de formateurs/formatrices.
- ▶ Conseiller ou conseillère pédagogique.
- ▶ Intervenant.e dans le secteur des apprentissages.



✉ ba.fspe@ulb.be

Plus d'informations sur le programme

🔗 ULB.be/fr/programme/BA-PSYE

Bachelier en SCIENCES PSYCHOLOGIQUES et de l'ÉDUCATION - Orientation LOGOPÉDIE

Objectif des études

Basée sur un lien étroit entre enseignement et recherche scientifique, la formation universitaire en logopédie est exigeante et donne accès à l'exercice d'une profession paramédicale très sollicitée, et largement reconnue à l'étranger (France, Québec, Suisse).

Attention!

Un décret du Gouvernement de la Communauté française limite l'accès aux études de Bachelier en Sciences psychologiques et de l'éducation, orientation Logopédie, pour les étudiant.e.s "non résident.e.s".

Plus d'informations sur : www.ulb.ac.be/enseignements/inscriptions/etudescontingentes.html

Axes de formation

- ▶ Développer une culture scientifique et intellectuelle générale dans les domaines de la psychologie, des sciences médicales, et des sciences de l'éducation qui sont à la base des techniques et pratiques logopédiques.
- ▶ Construire un savoir par la transmission des connaissances récentes du domaine, couplée à une compréhension critique et à une formation aux méthodes d'étude et de recherche.

LES DÉBOUCHÉS

En prolongeant le BA par un MA en logopédie, l'étudiant.e pourra accéder au métier de logopède ou d'orthophoniste dans un cadre privé ou dans le cadre d'institutions de soins, d'enseignement ou d'éducation. La formation est reconnue dans les autres pays francophones.

- ▶ Travail d'examen et diagnostic des pathologies du langage et du calcul.
- ▶ Rééducation des troubles de la communication précoce, des troubles de la voix et de la phonation, des troubles de l'acquisition du langage oral-écrit et du calcul, des aspects langagiers des déficiences auditives, des troubles du langage associés au handicap.
- ▶ Travail en milieu hospitalier, scolaire ou indépendant.

Enfin, l'étudiant.e pourra aussi s'orienter vers la recherche (3ème cycle).

- ▶ Acquérir les compétences requises à l'exercice professionnel autonome et responsable.

La **maîtrise de la langue française** (orthographe lexicale et grammaticale, rédaction) étant une condition sine qua non à l'exercice de la profession, elle sera évaluée durant le cursus.

Structure du cursus

En 1^{er} cycle, la formation comporte des cours de base dans les différents domaines de la psychologie et de l'éducation, des sciences de la vie et neurosciences, ainsi que de l'analyse des données. Viennent ensuite les matières relatives à la logopédie et à l'orthophonie (langage oral, langage écrit, voix, sphère ORL) et un choix de cours à option dans le domaine du handicap, de la motricité et psychomotricité, ainsi que dans des domaines connexes (éducation, psychologie de la santé et psychopathologie, langues et linguistique).

Spécificités

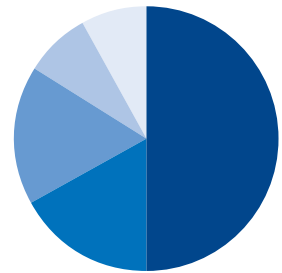
Cette formation universitaire de grande qualité, reconnue à l'étranger, donne accès à l'exercice d'une profession paramédicale de plus en plus sollicitée.

Par ailleurs, les premières semaines du bachelier sont constituées d'un module de départ « Starting-block » servant d'introduction au cursus et mettant aux travail des objets spécifiques des disciplines enseignées à travers les travaux pratiques. Ce module permet de se former au métier d'étudiant.e universitaire.

Répartition des matières enseignées dans l'évolution du 1^{er} cycle

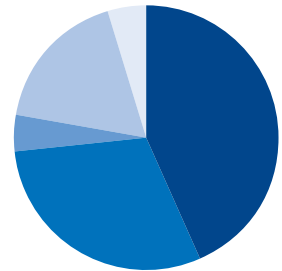
Bloc 1:

- Psychologie et sciences de l'éducation : 50%
- Logopédie : 17%
- Sciences de la vie : 17%
- Méthodologie : 8%
- Sciences humaines : 8%



Suite du 1^{er} cycle:

- Psychologie et sciences de l'éducation : 43.5%
- Logopédie : 30%
- Sciences de la vie : 4.5%
- Méthodologie : 17.5%
- Langues : 4.5%



✉ ba.fspe@ulb.be

Plus d'informations
sur le programme

🔗 ULB.be/fr/programme/BA-LOGO

Le passage du **BACHELIER** au **MASTER**

L'accès aux **Masters**

• POUR LES BACHELIERS UNIVERSITAIRES

Le bachelier (BA) est un cycle de « transition » conçu pour donner accès à différents masters.

L'accès est automatique vers le master qui s'inscrit dans la continuité du bachelier et porte le même intitulé.

*De plus, il existe des « passerelles » de plein droit (parfois moyennant éventuellement un programme complémentaire de maximum 60 crédits) qui permettent également **d'accéder à d'autres masters**, dans la même faculté ou dans d'autres facultés.*

D'autres « passerelles » sont également possibles moyennant un dossier soumis à l'avis du jury.

• POUR LES BACHELIERS NON UNIVERSITAIRES

Les étudiants engagés dans des études supérieures ont la **possibilité de réorienter** leur parcours d'études ou de le **prolonger vers d'autres formations** que celles qu'ils ont initialement choisies.

Les détenteurs d'un grade académique de bachelier du supérieur **non universitaire de type court** bénéficient d'un accès à des masters universitaires par arrêté du Gouvernement.

Les détenteurs d'un grade académique de bachelier ou master du supérieur **non universitaire de type long** peuvent accéder aux masters universitaires moyennant une **décision du jury du programme visé** et éventuellement avec un **programme complémentaire** de maximum 60 crédits.

Un moteur de recherche mis à disposition sur le site mesétudes.be vous permet d'afficher la liste des passerelles possibles pour les études choisies (lien « passerelles » dans le détail de chaque résultat). Les différents accès possibles à un master de l'ULB se font sous réserve bien évidemment de l'examen de votre dossier d'admission.

<https://www.mesetudes.be/nc/hops-searchf/>



Master en **SCIENCES PSYCHOLOGIQUES** à finalité **PSYCHOLOGIE CLINIQUE ET PSYCHOPATHOLOGIE**

Objectif des études

Le Master en Sciences psychologiques se décline en quatre finalités spécialisées qui donnent toutes **accès au titre professionnel de psychologue** et offrent une formation orientée vers des domaines spécifiques d'activité.

La finalité **Psychologie clinique et psychopathologie** prépare à la singularité et à la complexité de toute rencontre clinique, à son exigence éthique et à la rigueur professionnelle que celle-ci implique, ainsi qu'à une approche pluridisciplinaire des problèmes de santé mentale et de bien-être. Pour ce faire, la formation proposée est particulièrement attentive au développement de l'implication personnelle et des compétences relationnelles des futur.e.s clinicien.ne.s.

Le Master cherche à intégrer trois modèles complémentaires de compréhension de l'humain : l'approche **psychanalytique**, l'approche **systémique** et l'approche **cognitivo-comportementale**.

Cursus

Les enseignements couvrent tant des connaissances théoriques et pratiques approfondies dans les champs très variés et nouveaux de la **psychologie clinique** que les fondements de la **psychologie du développement**, de la **psychopathologie** et de la **psychosomatique** tout en sensibilisant les étudiant.e.s aux perspectives de prévention, de diagnostic et de traitement des personnes et des groupes.

La formation s'appuie également sur des collaborations actives avec différentes équipes, institutions et centres universitaires qui assurent la prise en charge d'enfants, d'adolescent.e.s et d'adultes en souffrance.

Les problématiques rencontrées y sont multiples: stress, anxiété, dépression, troubles du comportement, addictions, pathologies psychiatriques, traumatismes, handicaps, exclusion sociale, violence familiale, maladies chroniques, etc.

LES DÉBOUCHÉS

Les **psychologues clinicien.ne.s** encadreront des personnes, enfants, adolescent.e.s ou adultes, en souffrance (troubles psychologiques, pathologies somatiques graves, pathologies psychiatriques, soins palliatifs, etc.); des personnes handicapées (traumatismes neurologiques, handicap physique et mental, etc.); des personnes en situation de **délicat social** (victimes de violence, de maltraitance, toxicomanes, détenu.e.s, exclu.e.s des circuits sociaux, etc.) ainsi que leur environnement familial.

› **Publics:** nourrissons, enfants, adolescent.e.s, adultes et personnes âgées.

› **Domaines d'activité:** santé, éducation, social, justice, formation.

› **Types d'interventions:** évaluation psychologique, diagnostic, intervention de crise, conseil psychosocial, consultation, counseling, psychothérapie en pratique libérale (cabinet privé) ou en institution (hôpitaux, centres de guidance, centres PMS, écoles, crèches, prisons, etc.).



✉ Roman.Wozniak@ulb.be

Plus d'informations
sur le programme
ulb.be/fr/programme/MA-PSYC



Master en **SCIENCES PSYCHOLOGIQUES** à finalité **NEUROPSYCHOLOGIE ET DÉVELOPPEMENT COGNITIF**

Objectif des études

Le Master en Sciences psychologiques se décline en quatre finalités spécialisées qui donnent toutes **accès au titre professionnel de psychologue** et offrent une formation orientée vers des domaines spécifiques d'activité.

La finalité **Neuropsychologie et développement cognitif** vise à répondre à la demande croissante, émanant des milieux hospitaliers et institutionnels, de psychologues spécialisés dans le domaine de la **neuropsychologie clinique**.

Il a donc pour vocation d'offrir à ces futur.e.s psychologues une formation théorique de haut niveau, ainsi qu'une formation pratique basée sur les techniques les plus actuelles dans l'évaluation diagnostique et la prise en charge des **troubles du fonctionnement cognitif** (mémoire, attention, langage, cognition numérique,gnosies, praxies, etc.) résultant d'atteintes cérébrales ou de troubles du développement et des apprentissages chez l'enfant, l'adulte ou la personne âgée.

Cursus

La formation couvre un large éventail de domaines alliant **neuropsychologie clinique, psychologie cognitive, neurosciences, psycholinguistique, psychologie éducationnelle**, ainsi que les méthodes spécifiques d'évaluation des fonctions et d'interventions propres à la **neuropsychologie de l'adulte, de la personne âgée et de l'enfant**.

Les enseignements abordent tant la clinique neuropsychologique de l'adulte qui présente des troubles du fonctionnement cognitif que le développement typique des fonctions et ses troubles durant l'enfance et l'adolescence.

Les modalités d'évaluation et d'intervention pour les difficultés spécifiques d'apprentissage et les situations de handicap sont également développées.

Des enseignements visent à former aux méthodes de recherche, incluant les techniques les plus avancées de **neuroimagerie cérébrale**.

LES DÉBOUCHÉS

Les **neuropsychologues** exerceront dans les secteurs hospitaliers (services de neurologie, psychiatrie, neuropédiatrie, gériatrie, centres de rééducation ou de revalidation fonctionnelle, etc.) et dans les établissements spécialisés dans l'accueil et la prise en charge d'enfants, d'adolescent.e.s ou d'adultes (centres d'accueil de la petite enfance, de prise en charge d'enfants d'âge scolaire ou d'adolescent.e.s en difficulté, enseignement spécial, centres PMS, foyers d'accueil, maisons de repos et de soins, etc.).

- › Évaluation et rééducation de patient.e.s cérébro-lésé.e.s (enfants/adultes), en hôpital général, dans les centres de guidance, dans les institutions pour enfants/adultes handicapé.e.s.
- › Évaluation et rééducation du fonctionnement cognitif en hôpital psychiatrique.
- › Travail en psychopharmacologie clinique et expérimentale.
- › Expertises médico-légales.
- › Accompagnement et revalidations cognitives chez la personne âgée.
- › Évaluation et rééducation des troubles des apprentissages, des retards de langage chez l'enfant et l'adolescent.e.
- › Recherche.



✉ Virginie.Borguet@ulb.be

Plus d'informations
sur le programme

🔗 ulb.be/fr/programme/MA-PSYC



Master en **SCIENCES PSYCHOLOGIQUES** à finalité **PSYCHOLOGIE SOCIALE ET INTERCULTURELLE**

Objectif des études

Le Master en Sciences psychologiques se décline en quatre finalités spécialisées qui donnent toutes **accès au titre professionnel de psychologue** et offrent une formation orientée vers des domaines spécifiques d'activité.

La finalité **Psychologie sociale et interculturelle** couvre des domaines qui placent au centre de leurs préoccupations l'étude de l'individu dans sa dimension sociale.

Quatre axes de compétences sont ciblés: la gestion des **groupes**, la gestion de la **diversité culturelle**, la gestion du **conflit** et la **recherche scientifique**.

Cette formation rencontre un besoin clair sur le marché du travail, où les étudiant.e.s sont fort apprécié.e.s dans le domaine de l'intervention psychosociale, en particulier auprès de publics précarisés ou de minorités culturelles. En effet, des connaissances approfondies dans le domaine de **l'interculturalité** sont un atout de plus en plus important dans les métiers de la psychologie.

Cursus

Les enseignements couvrent des domaines d'étude variés: dynamique de groupe, relations interpersonnelles, psychologie interculturelle, conduite de réunions, méthodologie, cognition sociale, processus de construction de l'identité sociale, relations intergroupes, psychologie sociale des émotions, gestion de la diversité culturelle, processus de négociation et de médiation, etc.

LES DÉBOUCHÉS

Les **diplômés en psychologie sociale et interculturelle**, par leur formation polyvalente, possèdent des atouts adaptés à une société moderne qui change rapidement et qui, par conséquent, est en demande croissante de psychologues multi-compétent.e.s, capables de comprendre les enjeux que présentent le milieu social, la dynamique du groupe, et le fonctionnement culturel pour les interventions psychologiques.

- › Animation de groupes.
- › Animation socioculturelle.
- › Travail en milieu ouvert.
- › Médiation interpersonnelle, familiale, scolaire, sociale ou interculturelle.
- › Coopération au développement.
- › Insertion socioculturelle des personnes en situation de précarité (marginalisation, exclusion sociale, délinquance, toxicomanie).
- › Insertion socioprofessionnelle de demandeurs d'emploi.
- › Analyse et intervention dans les organisations et les institutions (formation, ressources humaines, relations publiques).
- › Psychologie sociale clinique (animation de groupes, entretiens cliniques, centres PMS).
- › Enquêtes psychosociales (évaluation d'actions pour un public cible, diagnostic des besoins et demandes des professionnels du secteur social.).



✉ Luce.Vercammen@ulb.be

Plus d'informations
sur le programme
ulb.be/fr/programme/MA-PSYC



Master en **SCIENCES PSYCHOLOGIQUES** à finalité **PSYCHOLOGIE DU TRAVAIL, PSYCHOLOGIE ÉCONOMIQUE ET DES ORGANISATIONS**

Objectif des études

Le Master en Sciences psychologiques se décline en quatre finalités spécialisées qui donnent toutes **accès au titre professionnel de psychologue** et offrent une formation orientée vers des domaines spécifiques d'activité.

La finalité **Psychologie du travail, psychologie économique et des organisations** met l'accent sur une formation approfondie aux méthodologies d'évaluation, d'intervention et de prévention spécifiques aux milieux de travail, en ce compris ceux de l'insertion socioprofessionnelle.

Enracinée tant dans la **recherche** que dans la **pratique**, la filière s'appuie sur l'expertise scientifique d'enseignant.e.s et de chercheurs et chercheuses de haut niveau, expertise à laquelle les organisations professionnelles font régulièrement appel.

Les **compétences des psychologues du travail** sont appréciées tant dans le monde de l'entreprise (gestion des ressources humaines, formation, prévention et protection du travail, organisation du travail, communication, du marketing, etc.) que dans les organisations offrant des services aux entreprises (bureaux de conseil dans ces mêmes domaines).

Cursus

Les enseignements couvrent les champs de la psychologie du personnel (sélection, évaluation, contrat psychologique, engagement au travail), de la formation dans les organisations (e-learning), de l'étude des situations de travail, de l'évaluation de la charge psychosociale (stress, harcèlement, violence au travail), ainsi que l'étude des comportements des consommateurs et consommatrices (achats impulsifs).

La formation allie les développements scientifiques en **laboratoire** aux recherches de terrain menées dans les **organisations**.

LES DÉBOUCHÉS

Les compétences des **psychologues du travail** sont appréciées tant dans l'entreprise (gestion des ressources humaines, formation, prévention et protection du travail, organisation du travail... et aussi dans le domaine de la communication et du marketing) que dans les organisations offrant des services aux entreprises (bureaux de conseil dans ces mêmes domaines).

On trouve également les psychologues du travail et des organisations dans les institutions publiques ou privées travaillant dans le champ de l'insertion ou de la réinsertion professionnelle.

- ▶ Gestion des ressources humaines, recrutement, sélection, formation du personnel, évaluation des performances, réinsertion professionnelle, réorientation professionnelle.
- ▶ Psychologie économique, études de marché, analyse des motivations, assistance en publicité, défense des droits du consommateur.
- ▶ Ergonomie psychologique, consultance, ergonomie des logiciels, des sites web et de la communication, laboratoires d'entreprise, etc.



✉ psyt@c@ulb.be

Plus d'informations
sur le programme

🔗 ulb.be/fr/programme/MA-PSYC



Master en SCIENCES DE L'ÉDUCATION

Objectif des études

Le Master en Sciences de l'éducation à finalité spécialisée est une formation universitaire de haut niveau compatible avec l'exercice d'une activité professionnelle.

Il comporte deux modules: un module **enseignement** particulièrement destiné aux enseignant.e.s et un module **éducation, formation et coopération au développement** (ou **formation**) plus spécifiquement orienté vers le domaine des relations internationales et de la coopération au développement en matière d'éducation.

Cursus

Le programme comprend un ensemble de cours obligatoires introduisant aux problématiques fondamentales en matière d'éducation et un ensemble d'enseignements optionnels permettant à l'étudiant.e d'acquérir des connaissances approfondies dans un ou plusieurs domaines tels que l'éducation scolaire et pré-scolaire, la formation des adultes, les questions liées à la diversité culturelle, philosophique et religieuse en matière d'éducation, la pédagogie différenciée et les troubles d'apprentissage, l'éducation à la santé.

Afin de favoriser l'appropriation des différentes matières et compétences attendues, le programme met en oeuvre une **pluralité d'approches**: cours théoriques, travaux pratiques, travaux de recherche, stages, mémoire, engageant l'étudiant.e dans un apprentissage à la fois autonome et coopératif.

LES DÉBOUCHÉS

Les étudiant.e.s titulaires d'un **Master en Sciences de l'éducation** bénéficient d'une formation de haut niveau en matière d'éducation. Celle-ci leur permet l'accès à un large éventail de professions, que ce soit dans le secteur de l'enseignement (et en particulier de la formation des enseignant.e.s), au sein d'organismes de formation (publics, privés, associatifs) ou encore dans le secteur socioculturel ou dans celui de la coopération au développement.

- › Enseignement: professeur.e d'école normale, conseiller ou conseillère d'un pouvoir organisateur.
- › Pédagogie extrascolaire: secteur socioculturel.
- › Enseignement spécial.
- › Formation professionnelle: entreprises, planification des travailleurs et travailleuses d'une entreprise.
- › Technologies de l'éducation et de la formation: conception de systèmes et de produits multimédias de formation.
- › Formation de formateurs/formatrices.



✉ Nathalie.Terendij@ulb.be

Plus d'informations sur le programme

🔗 [ULB.be/fr/programme/MA-EDUC](https://ulb.be/fr/programme/MA-EDUC)



Master en LOGOPÉDIE

Objectif des études

Le Master en Logopédie est une formation à finalité spécialisée préparant à l'exercice professionnel de la logopédie ou de l'orthophonie.

Le ou la logopède intervient pour l'ensemble des plaintes liées aux **pathologies du langage**, chez l'enfant dès le premier âge, chez l'adulte, ou chez la personne âgée, contribue à l'examen clinique et au diagnostic dans un cadre multidisciplinaire, et participe à la conception et à la mise en œuvre d'interventions de révalidation, de soutien, de remédiation ou de réadaptation.

Les **domaines d'interventions**, au-delà du champ strict de la compréhension et de la production du langage, parlé et écrit, couvrent également les troubles de la communication précoce, les troubles de la voix, de la phonation, et de la déglutition, les troubles du calcul, l'éducation, le soutien et l'accompagnement des personnes présentant des déficiences auditives, des handicaps moteurs, des déficiences cognitives importantes suite à des troubles développementaux ou acquis.

Cursus

Le programme de **Master en Logopédie** vise le développement de compétences cliniques théoriquement motivées dans le prolongement des connaissances acquises dans le 1^{er} cycle (Bachelier en Sciences psychologiques, orientation Logopédie).

Le **Master en Logopédie** est une formation organisée sur 2 ans et correspond à 120 crédits.

Le programme de Master de l'ULB propose une formation approfondie et directement orientée vers la **pratique professionnelle**.

Des enseignements avancés sont offerts dans tous les domaines incontournables pour votre **pratique professionnelle**: langage oral, langage écrit, habiletés numériques, aphasiologie, voix, surdité, handicap, approches logopédiques tout au long de la vie, etc. Les cours associent des enseignant.e.s expert.e.s et des praticien.ne.s qui maîtrisent à la fois les avancées scientifiques et théoriques et les développements techniques.

Les **cours cliniques** présentent les outils d'évaluation les plus récents, illustrés par des études de cas. Vous apprenez à réaliser un bilan, à en interpréter les résultats, à poser un diagnostic et à établir

un plan de rééducation. Vous vous familiarisez progressivement avec différentes approches cliniques, avec les méthodes de validation empirique des pratiques, avec des aller-retours entre approches cliniques et connaissances scientifiques.

Dès le premier bloc du master à l'ULB, vous effectuez un **stage pratique** de 300h dans l'un des nombreux lieux de stage référencés par la faculté. C'est une occasion privilégiée d'articuler les connaissances acquises aux savoir-faire et savoir-être du métier de logopède et de commencer à vous spécialiser dans tel ou tel domaine de votre choix.

Un **deuxième stage** de 300h lors du 2^e bloc du master complète la formation. Il peut s'étendre sur toute l'année, ce qui donne l'occasion d'observer l'évolution des patient.e.s sur une longue durée.

Le master inclut également la réalisation d'un mémoire. Il s'agit d'un travail de recherche réalisé avec un.e enseignant.e du programme sur une problématique de votre choix dans un domaine lié à la logopédie.

Enfin, vous avez aussi la possibilité de vous spécialiser en choisissant des options parmi un éventail d'activités dans le domaine de la logopédie, de la neuropsychologie ou des neurosciences cognitives.

LES DÉBOUCHÉS

Les **logopèdes** sont actifs ou actives dans de nombreux secteurs professionnels: santé, éducation, alphabétisation, recherche, monde du spectacle, par exemple.

Notre formation universitaire en logopédie est **reconnue à l'étranger**: régulièrement, les logopèdes diplômés de ce programme sont engagé.e.s au Québec ou en France.

Les **logopèdes** travaillent en individuel ou en équipe, en cabinet privé ou en hôpital, en milieu scolaire, en centre multidisciplinaire, en centre de guidance, en PMS, etc. et même dans l'environnement universitaire!

Vous l'avez compris, le métier de **logopède** conduit à des **pratiques professionnelles variées!** De la recherche scientifique à l'accompagnement de personnes, du diagnostic à l'intervention en passant par la guidance parentale et familiale, il y a de multiples formes de logopédie. En choisissant la logopédie, vous vous inscrivez dans cette diversité!

Enfin, l'étudiant.e pourra aussi s'orienter vers la **recherche** (doctorat).



✉ Virginie.Borguet@ulb.be

Plus d'informations
sur le programme

🔗 ULB.be/fr/programme/MA-LOGO

Master en SCIENCES PSYCHOLOGIQUES et en SCIENCES DE L'ÉDUCATION à FINALITÉS APPROFONDIES

Objectif des études

Les Master en Sciences psychologiques et Master en Sciences de l'éducation, **à finalités approfondies**, visent spécifiquement à former à la **recherche**. Ils comportent des enseignements généraux d'histoire et philosophie de la connaissance scientifique, et une formation de méthodologie approfondie. À ces cours transversaux s'ajoute un noyau d'enseignements et d'activités spécifiques d'un domaine de recherche particulier, au choix de l'étudiant.e.

Ce programme s'adresse spécifiquement aux personnes intéressées par la **recherche scientifique**. Il prépare au **Doctorat** et vise à développer les compétences d'**analyse** et de **synthèse**, et à transmettre les éléments essentiels des méthodologies de recherche, les connaissances éthiques et à favoriser la réflexion critique épistémologique propre aux Sciences humaines.



Master INTERUNIVERSITAIRE en ORTHOPÉDAGOGIE CLINIQUE

Les détenteurs du **master en Orthopédagogie clinique** ont pour mission la prévention, le dépistage, le diagnostic psychopédagogique et l'intervention auprès de personnes présentant des problèmes éducatifs, comportementaux, de développement ou d'apprentissage. Ils interviennent ainsi prioritairement auprès d'un public cible dit en **situation de handicap** ou **à besoins spécifiques**, dans des contextes variés et différents selon les périodes de vie ciblées (petite enfance, enfance et adolescence, âge adulte, vieillissement).

Au terme de ce master, l'étudiant.e détient un VISA d'orthopédagogue clinicien, donnant accès à l'année de pratique supervisée permettant l'obtention de l'agrément en orthopédagogie clinique selon les critères définis par la loi du 22 mai 2019.

La formation comprend des contenus théoriques et de la pratique expérientielle en lien avec les compétences de base (professionnalisme, relation et communication, attitude scientifique, engagement en faveur de la société) et les compétences fonctionnelles spécifiques à la pratique orthopédagogique (collaboration, diagnostic, intervention, formation, organisation) telles que définies dans le cadre de l'avis du Conseil Supérieur de la Santé (CSS n°9380).

Ce master est **unique en Fédération Wallonie-Bruxelles**, il est co-organisé et co-diplômé par l'UMons, l'ULiège et l'ULB. La formation est principalement organisée sur le site de l'UMons, en horaire de jour. Les enseignements bimodaux seront privilégiés.



✉ ma.fspe@ulb.be

Plus d'informations sur le programme du master en Sciences psychologiques à finalité approfondie

🔗 ulb.be/fr/programme/MA-PSYC

Plus d'informations sur le programme du master en Sciences de l'éducation à finalité approfondie

🔗 ULB.be/fr/programme/MA-EDUC



✉ secretariat.fpse@umons.ac.be

Plus d'informations sur le programme

🔗 ULB.be/fr/programme/MA-ORTP

Masters de SPÉCIALISATIONS

Le Master de spécialisation en Gestions des risques et bien-être au travail

Le **Master de spécialisation en Gestion des risques et Bien-être au travail**, organisé conjointement par l'ULB, l'UCL, l'ULg et l'UMons, offre une formation de qualité encadrée et reconnue à tou.te.s les professionnel.le.s de la **prévention en milieu de travail**, et plus particulièrement aux conseillers en prévention spécialisés en **ergonomie** ou pour les **aspects psychosociaux** du travail y compris la violence et le harcèlement moral ou sexuel au travail qui assurent leurs missions dans le cadre réglementaire défini par la Loi relative au Bien-être des travailleurs lors de l'exécution de leur travail (1996) et ses arrêtés d'application.

Le programme aborde à la fois les aspects de reconnaissance des risques, d'évaluation et d'amélioration des situations de travail et les aspects psychosociaux d'appréciation des attitudes et des comportements. Le programme vise ainsi à la compréhension, la collaboration et l'intégration des différentes disciplines appelées à intervenir conjointement en milieu du travail dans le champ du bien-être au travail.

Le **Master de spécialisation en Gestion des risques et bien-être au travail** procure les connaissances et compétences nécessaires pour l'exercice du métier de conseiller ou conseillère en prévention spécialisé.e en ergonomie ou aspects psychosociaux du travail. Plus généralement, elle offre une approche intégrée au champ de prévention des risques au travail, pertinente pour les professionnel.le.s concerné.e.s par le bien-être au travail.

Ce Master de spécialisation assure une formation aux personnes désireuses de s'orienter vers les métiers de l'ergonomie et ceux liés à l'étude de la charge psychosociale du travail.



Le Master de spécialisation en formation d'enseignant-es

Le **Master de spécialisation en formation d'enseignant-es** procure les connaissances et compétences nécessaires pour l'exercice du métier de formateur ou formatrice d'enseignant-es que ce soit en tant que formateur ou formatrice en Haute École, en tant que formateur ou formatrice de terrain (accompagnement des enseignant-es en formation initiale) ou en tant qu'intervenant-e dans la formation continue des enseignant-es.

La formation articule des questions **didactiques** et des questions liées à la **pédagogie du supérieur** ainsi qu'à l'**accompagnement des enseignant-es** en formation et d'une **bonne connaissance des institutions** de formation des enseignant-es. Elle comprend également des éléments relatifs à l'ingénierie de la formation, aux pratiques d'analyse de pratiques et à l'évaluation des pratiques ainsi que de la construction de formes de réflexivité relativement à sa propre activité de formateur d'enseignant-e.



Le Master de spécialisation en Pédagogie universitaire et de l'enseignement supérieur

Le **Master de spécialisation en Pédagogie universitaire et de l'enseignement supérieur** est conçu pour répondre aux besoins de formation des personnels enseignant au sein des universités et des hautes écoles (toutes disciplines), en particulier dans les cursus de formation d'enseignant.e.s et de formateurs ou formatrices.

Il s'adresse aussi aux personnes qui exercent déjà ou qui sont susceptibles d'exercer des fonctions d'encadrement, de conseil, d'évaluation dans l'enseignement supérieur et universitaire (par exemple conseillers/conseillères ou accompagnateurs/accompagnatrices pédagogiques, conseillers qualité, responsables de la gestion d'institutions d'enseignement, formateurs d'adultes, etc.).

Le **master de spécialisation en Pédagogie universitaire et de l'enseignement supérieur** a pour principal objectif d'assurer une formation de haut niveau prenant en compte les multiples composantes des métiers de l'enseignement et de la formation.

La formation est réalisée de manière à permettre aux enseignant.e.s et formateurs/formatrices de mettre leurs pratiques en perspective, face aux exigences actuelles en matière de formation, de formation d'enseignant.e.s et aux progrès de la recherche en sciences de l'éducation. Une très grande place est faite au travail personnel des étudiant.e.s.



Plus d'informations sur les masters de spécialisation

Gestion des risques et bien-être au travail

✉ info.grbet@ulb.be
🌐 ULB.be/fr/programme/MS-RISP

Pédagogie universitaire et de l'enseignement supérieur

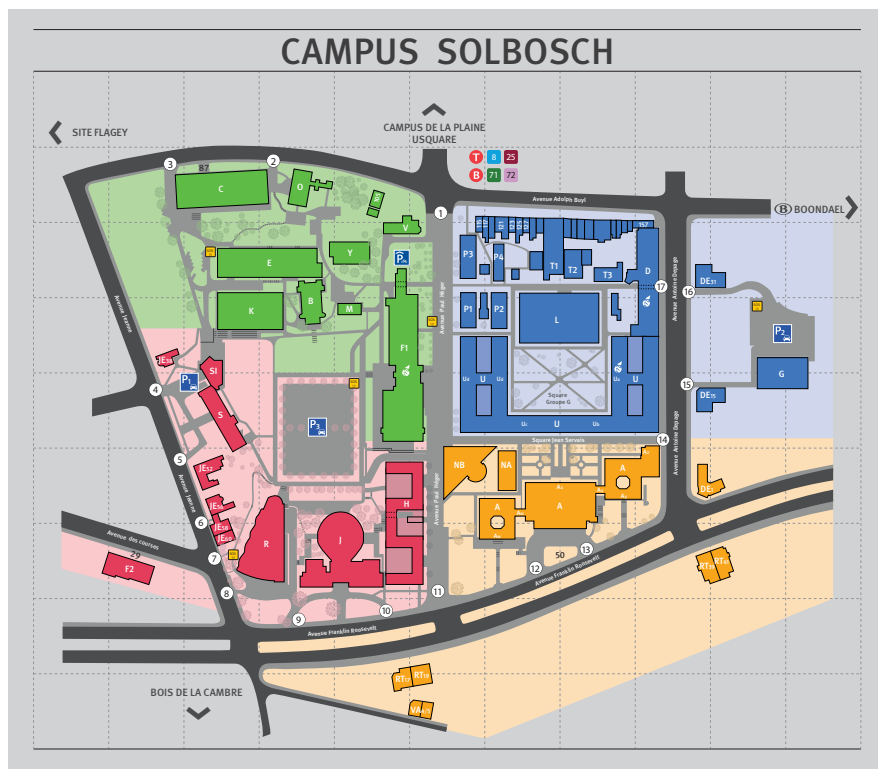
✉ secretariat.fpse@umons.ac.be
🌐 ULB.be/fr/programme/MS-PEDA

Formation des enseignant-es

✉ Yann.Lhoste@ulb.be

Plan de la Faculté des SCIENCES PSYCHOLOGIQUES et de l'ÉDUCATION - Campus du SOLBOSCH

La Faculté est, pour l'essentiel, basée aux 8^e, 9^e et 10^e niveaux du bâtiment D, 30 avenue Antoine Depage, 1050 Bruxelles. Le secrétariat de la Faculté se trouve au bâtiment D, 9^e étage, aile B et comprend une série de bureaux identifiés par des portes oranges. Les Unités facultaires et Centres de recherche de la Faculté sont situés aux 8^e, 9^e et 10^e niveaux du bâtiment D, (30 avenue Antoine Depage, 1050 Bruxelles) et au bâtiment U, porte B, 3^e niveau.



Bâtiment D, 8^e niveau:

Secrétariat du Service de Psychologie du Travail et de la Consommation (PsyTC), DC8-117
Secrétariat de l'Unité de Psychologie des Organisations (UPO), DC8-117

Secrétariat de l'Unité de Psychologie Sociale et interculturelle (UPSI), DC8-117

Auditoires, salles et laboratoires:

Salle de séminaire PsyTC, DC8-208
Salle de séminaire UPSI, DC8-322
Laboratoire d'utilisabilité (U-lab), DC8-203
Salle d'expériences, DB8-156
Salle de réunion, DB8-142
Auditoire, DB8-233

Bâtiment D, 9^e niveau:

Administration de la Faculté et Décanat
Bureau étudiant de la Faculté (BEPsyEL), DB9-132

Secrétariat de la formation continue, DB9-137

Secrétariat du Service de Psychologie du Développement et de la Famille (SPDF), DC9-125

Secrétariat du Service de Psychologie Clinique et Différentielle (SPCD), DC9-128

Unité de Recherche en Psychosomatique & Psycho-oncologie (URPP)

Observatoire du Sida et des Sexualités (OSS), DC9-206

Auditoires, salles et laboratoires:

Salle Faverge, DB9-245
Salle Robaye, DB9-249
Salle Osterrieth, DB9-253
Salle des stages, DB9-244
Salle de séminaire du Service de Psychologie du Développement et de la Famille (SPDF), DC9-102
Salle de séminaire du Service de Psychologie Clinique et Différentielle (SPCD), DC9-210
Laboratoire du Centre de recherche en Psychologie clinique, Psychopathologie et Psychosomatique (CRPCPP), DC9-227

Bâtiment D, 10^e niveau:

Secrétariat du Centre de recherche Cognition & Neurosciences (CRCN), DC10-125

Coordination administrative des enseignements à travaux pratiques, DB10-153

Secrétariat du Service d'Analyse des Données (SAD), DB10-153

Secrétariat Neuropsychologie et développement cognitif, DB10-156

Bureau d'accompagnement pédagogique (BAPPsyEL), DC10-127

Auditoires, salles et laboratoires:

Salle informatique facultaire, DC10-249
Testothèque, DB10-156
Laboratoire Cognition, Langage et Développement (LCLD)
Unité de Neurosciences Cognitives (UNESCOG)
Unité de Neuropsychologie et Neuroimagerie Fonctionnelle (UR2NF)
Unité Conscience, Cognition, Computation (CO3)
Salle de séminaire, DC10-219
Salles d'expériences DC10-203 & DC10-102
Salle EEG DC10-204
Salle perception DC10-212
BabyLab DC10-206
Salle Bertelson, DB10-233

Bâtiment U, Porte B, 3^e niveau:

Service des Sciences de l'éducation (SSE)

Auditoires, salles et laboratoires:

Salle multimédia, UB2-139-141
Salle de séminaire, UB3-131
Salle d'enregistrement, UB3-132



40

bacheliers



178

masters



38000

étudiants



UNIVERSITÉ
LIBRE
DE BRUXELLES

- ▲ UN ENSEIGNEMENT DE QUALITÉ
- ▲ L'EXCELLENCE DE SA RECHERCHE
- ▲ LIBRE, CIVIQUE ET ENGAGÉE
- ▲ AU CŒUR DE L'EUROPE

H.U.B

L'Hôpital
Universitaire
de Bruxelles



12

facultés



Contact:

InfOR-études

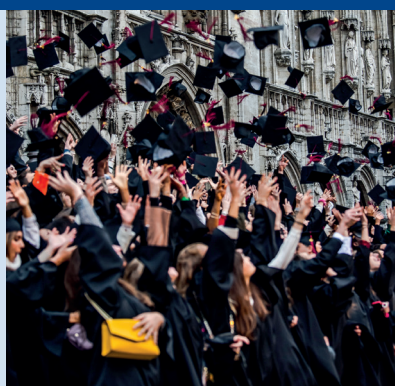
Information, orientation et relations
avec l'enseignement secondaire et supérieur

✉ infor-etudes@ulb.be

ulb.be



Un enseignement
nourri par
la recherche



32%

d'étudiants
internationaux

