



Sciences
psychologiques
et de l'éducation

Master en sciences psychologiques

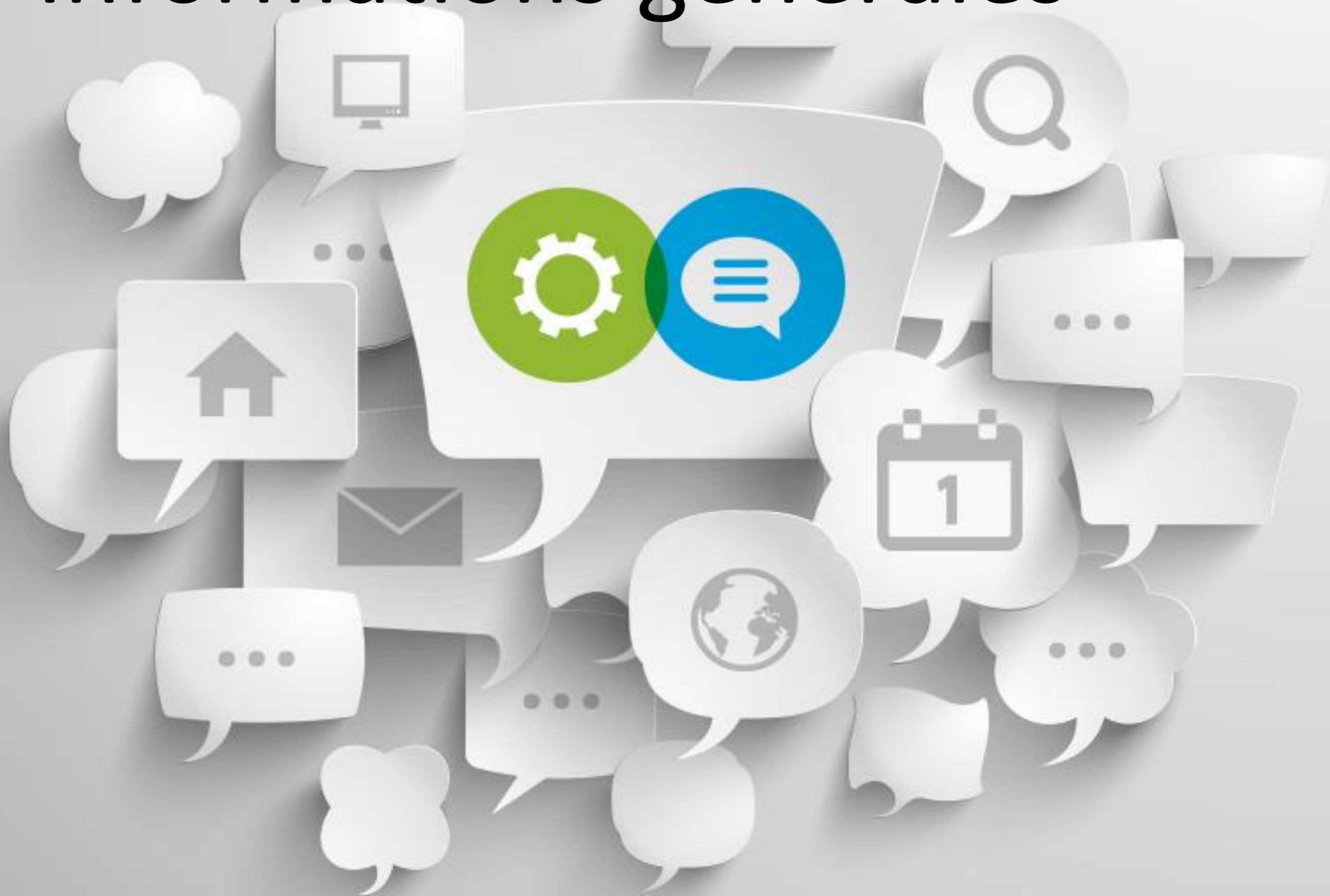
*Finalité Neuropsychologie
et Développement Cognitif*





- Informations générales
- Les enseignements du MA
- Les stages
- TPM et mémoire
- Conditions de réussite
- Echéances importantes

① Informations générales

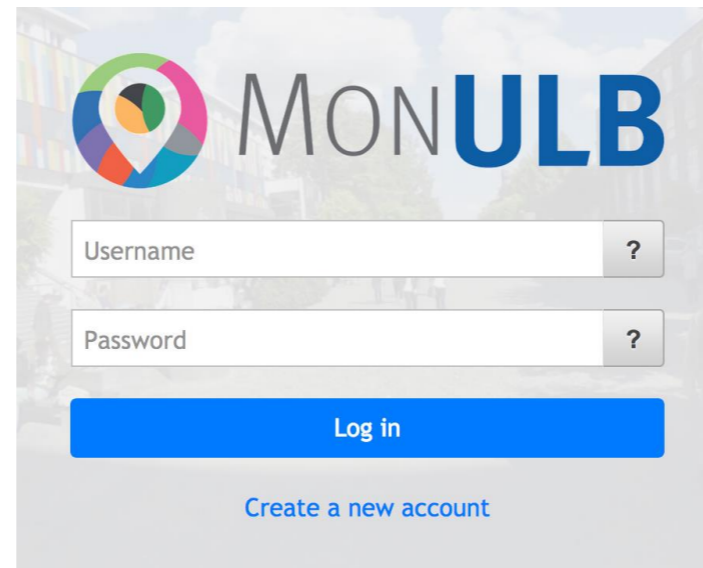


Accès aux informations



Sciences
psychologiques
et de l'éducation

monulb.ulb.be



MONULB

Username ?

Password ?

Log in

[Create a new account](#)



Career Center



Gestion des
inscriptions



eCursus



Evaluation
Enseignement



EZcast



Mes horaires



Intranet fac.
Psycho



Knowledge
Base Support
ULB



Outlook
Office



OwnCloud



RemoteApp



UV



EBS Staff

2 Accès aux informations



Sciences
psychologiques
et de l'éducation

Page d'accueil de l'intranet : monpsy.ulb.be

The screenshot shows the top navigation bar of the website. On the left is the ULB logo and the faculty name 'Faculté des Sciences psychologiques et de l'éducation'. On the right is the 'MON ULB' logo. Below the logo is a horizontal menu with items: 'Les secrétariats', 'Enseignement', 'Recherche & Doctorat', and 'Informatique'. To the right of the menu is a search bar with the text 'Rechercher' and a 'Log in' button circled in orange.

*Vous vous posez des questions ?
Avant toute chose, consultez notre
FAQ (bouton ci-dessus)*

Questions?

Chers étudiants, merci de consulter ici les informations importantes sur la rentrée 2020-21 dans notre Faculté

Cet espace intranet est propre à la **Faculté des Sciences psychologiques et de l'éducation** et mis à la disposition de tous ses membres, tant étudiant.e.s que collaboratrices et collaborateurs. Il est personnalisé en fonction du profil de l'utilisateur et accessible via la combinaison du NetID et du Password. Chacun.e pourra y retrouver, dans un espace protégé, les informations et ressources nécessaires à son travail et/ou son cursus au sein de notre Faculté.



Faculté des Sciences
psychologiques
et de l'éducation



Les secrétariats ▾

Enseignement ▾

Ma faculté ▾

Recherche & Doctorat ▾

Informatique ▾

FAQ

Stages

Travaux pratiques ⚙️

TPR & Mémoire

Mobilité étudiante

Testothèque

Etudiants à besoins spécifiques

Cours isolés & Auditeur Libre

Lignes de conduite



adpt pour
demain

but de valoriser et
d'enseignement
supérieur en Fédération Wallonie-Bruxelles, les travaux de
recherche et de fin d'études menés sur l'enseignement

COVID-19 : Mesures prises en
faculté pour la continuité des
enseignements

Coronavirus

Informations
et recommandations

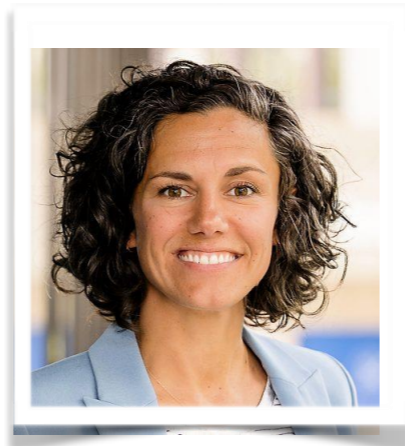
Certifica
praticien
engagen

La Formation c
psychologique
Certificat d'uni

Coordination
de la filière



Wim Gevers
Wim.Gevers@ulb.be
DC10.123



Julie Bertels
Julie.Bertels@ulb.be
DC10.136

questions académiques,

Stages, derogations stages etc.

Contacts par email
Toujours à nous deux.
(pas Teams!)

Stages.neuro@ulb.be

Secrétariat de filière

Nathalie Terendij
nathalie.terendij@ulb.be
DC10.130 (10ème, Bat D.)

Permanences

lundi : teams : 9h à 10H

mardi, merc, jeudi : 9h à 10H :DC10.130

vend. : Teams



Tél : 02/650-54-62

*questions sur les cours du master, groupes de TP,
conventions de stage,...*

Secrétariat facultaire



Patricia Scheen

patricia.Scheen@ulb.ac.be

9ème étage - droite



Véronique Légat

Veronique.Legat@ulb.ac.be

9ème étage - droite



Le calendrier des permanences
est actualisé chaque fin de
semaine

rendez-vous à prendre via
l'intranet:

<https://monpsy.ulb.be//apps/calendrier/?service=ma.fspe>

*questions administratives
générales (PAE,...)*

Envoi/réception d'emails :

Votre adresse ULB !



Lisez les emails que vous
recevez de la faculté !!!

[EXEMPLE]

- !!! Inscriptions à la deuxième session d'examens !!!
- Remise du formulaire de TPR / Mémoire !!!
- Deadline pour demande de dérogations de stage
- Changements/annulation d'un cours ...
- Toutes les communications via l'UV !

- Comprendre, diagnostiquer et prendre en charge les troubles du fonctionnement cognitif
 - langage, mémoire, attention, cognition numérique, gnosies, praxies,...
 - ... résultant d'atteintes cérébrales, du vieillissement cognitif, de troubles du développement et des apprentissage
 - chez l'adulte et chez l'enfant

- Développer un souci permanent d'*actualisation* des connaissances

- Apprendre à porter un regard critique tant sur la littérature scientifique que sur les pratiques cliniques

- Développer des pratiques de recherche expérimentale et les mettre en relation avec l'approche clinique



COMPETENCES

Formation théorique

- Neuropsychologie et neurosciences cognitives, psychologie cognitive, psycholinguistique
- Méthodes de recherche et techniques spécialisées
- *Choix de cours à option*: psychologie clinique et psychopathologie, psychologie scolaire et éducationnelle, (neuro)sciences cognitives et sciences du langage (Recognition clinical psychologist)

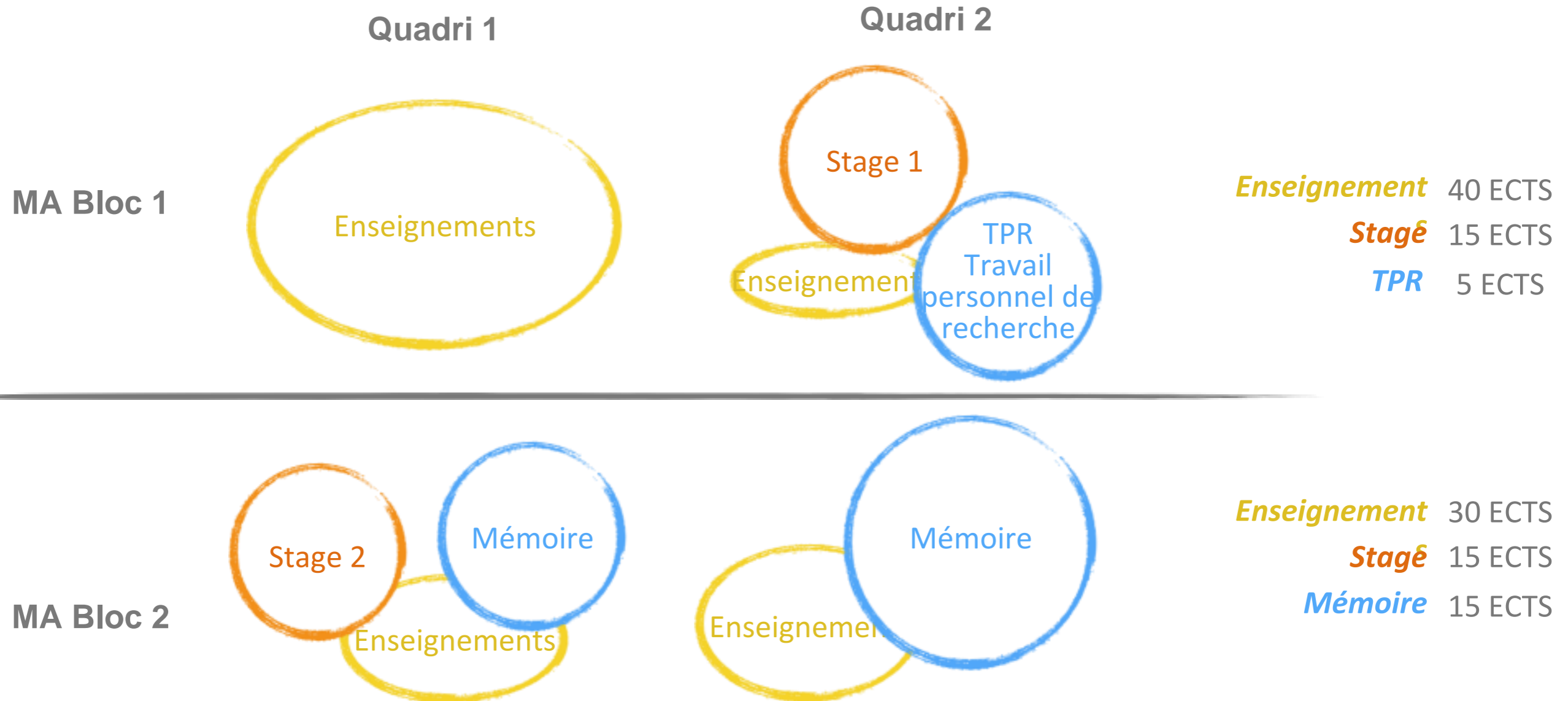
Formation pratique

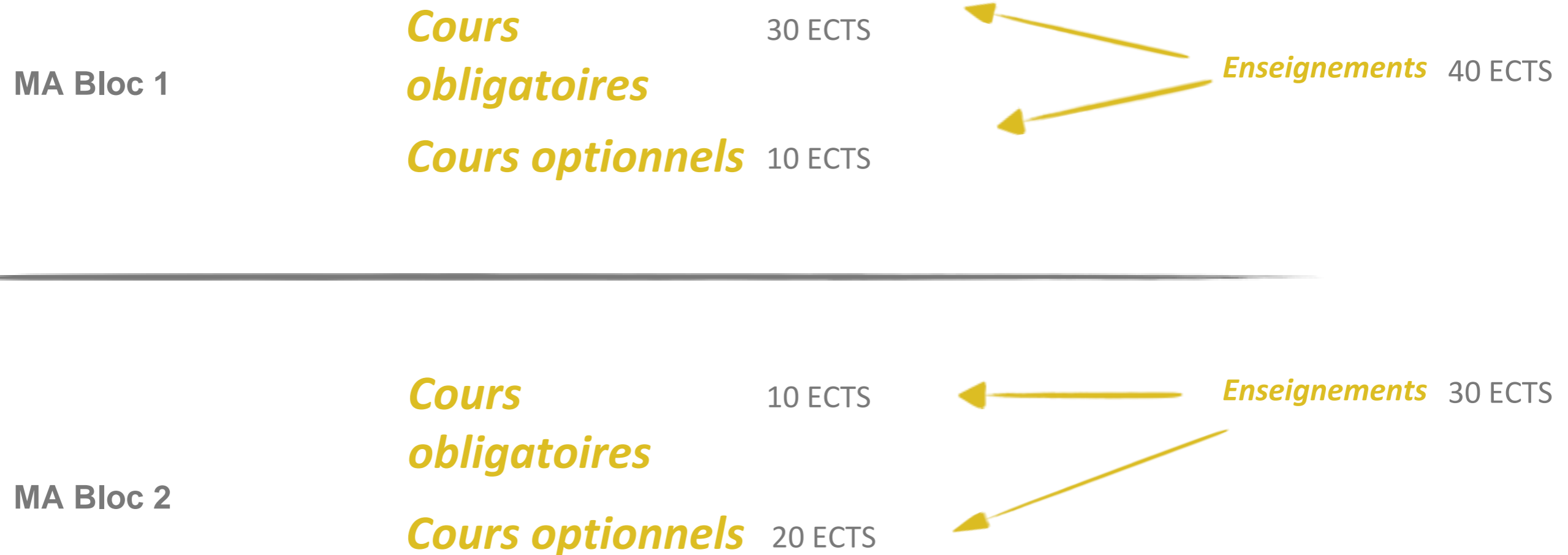
- Neuropsychologie clinique, méthodes spécifiques d'évaluation et d'intervention (troubles acquis et développementaux)
- Outils et méthodes de récolte de données et d'analyse des données





② Les enseignements





<https://www.ulb.be/fr/programme/ma-psyc-1>

Présentation

Conditions d'accès

Programme

Et après ?

 CONTACTS

 BROCHURES

 INFOS CL

PROGRAMME 2022-2023 ↓

FINALITÉ NEUROPSYCHOLOGIE ET DÉVELOPPEMENT COGNITIF ↓

BLOC ANNUEL BLOC 1 ↓

AFFICHAGE LISTE DES COURS ↓

+ Ajoutez ce programme à vos sélection vous pourrez ensuite imprimer, envoyer et comparer vos sélections après avoir choisi vos cours à option

2022/M-PSYCN/bloc 1

Master en sciences psychologiques à finalité Neuropsychologie et développement cognitif - bloc 1

Cours obligatoires

PSYC-E3032 • fr • premier quadrimestre

Langage écrit : processus de base, acquisition et troubles

Hélène Lafontaine (Coordonnateur) et Fabienne Chetail

5 crédits [cours magistral: 36h]

PSYC-E337 • fr • premier quadrimestre

Cognition numérique

Wim GEVERS (Coordonnateur)

5 crédits [cours magistral: 24h]

PSYC-E4011 • fr • premier quadrimestre

Outils et méthodes en neuropsychologie

Adélaïde DE HEERING (Coordonnateur)

5 crédits [cours magistral: 24h, travaux pratiques: 24h]

PSYC-E4025 • fr • premier quadrimestre

Neuropsychologie clinique du vieillissement normal et pathologique

Philippe PEIGNEUX (Coordonnateur)

5 crédits [cours magistral: 24h, travaux pratiques: 36h]

PSYC-E404 • fr • premier quadrimestre

Neuropsychologie clinique du développement

Charline URBAIN

5 crédits [cours magistral: 12h, travaux pratiques: 24h]

PSYC-E406 • fr • premier quadrimestre

Introduction à la rééducation neuropsychologique

Patrick FERY (Coordonnateur)

5 crédits [cours magistral: 24h]

PSYC-E456 • fr • année académique

PSYC-E464 • fr • deuxième quadrimestre

Bloc 1

Cognition numérique

Neuropsychologie clinique du vieillissement normal et pathologique

Langage écrit: processus de base, acquisition et troubles

Neuropsychologie clinique du développement

Outils et méthodes en neuropsychologie

Introduction à la rééducation neuropsychologique

Travail préparatoire au mémoire

Stage I **ET** supervision (TPFP)

pré-requis

Etude approfondie de cas en neuropsychologie et questions spéciales de psychologie cognitive

Psychophysiology et neuro-imagerie

pré-requis

Mémoire

Pré-requis / Co-requis

Stage II **ET** supervision (TPFP)

Bloc 2

Bloc 1 / Bloc 2

Processus d'enseignement et d'apprentissage (EDUC)

Langage écrit: méthodes d'examen et clinique logopédique (LOGO)

Langage oral: méthode d'examen et clinique logopédique (LOGO)

Philosophie des sciences cognitives (PHIL)

Neurologie pédiatrique et neurologie du développement (PSYC)

Sociolinguistique et multilinguisme (PSYC)

Biologie et culture: Impacts sur la cognition, les affects et la prise de décision (PSYC)

Question approfondie de psychologie du langage (PSYC)

Séminaire de recherche en neuropsychologie cognitive (PSYC)

Examen psychologique des fonctions intellectuelles (PSYC)

Examen psychologique de l'enfant et de l'adolescent (PSYC)

Apprentissage et modélisation (PSYC)

Sommeil et cognition (PSYC)

Approches cognitives et neurocognitives des états psychopathologiques (PSYC)

Interventions en psychologie clinique de la santé (PSYC)

Biologische psychologie II functies (VUB)

Actuele maatschappelijke uitdagingen (VUB)

Choix des cours à option



- A faire en ligne
- Modifications possibles au début du Q2

③ Les stages



Vadémécum mis à jour à lire absolument !
(cf. Intranet faculté : <https://monpsy.ulb.be/pages/stage.php>)

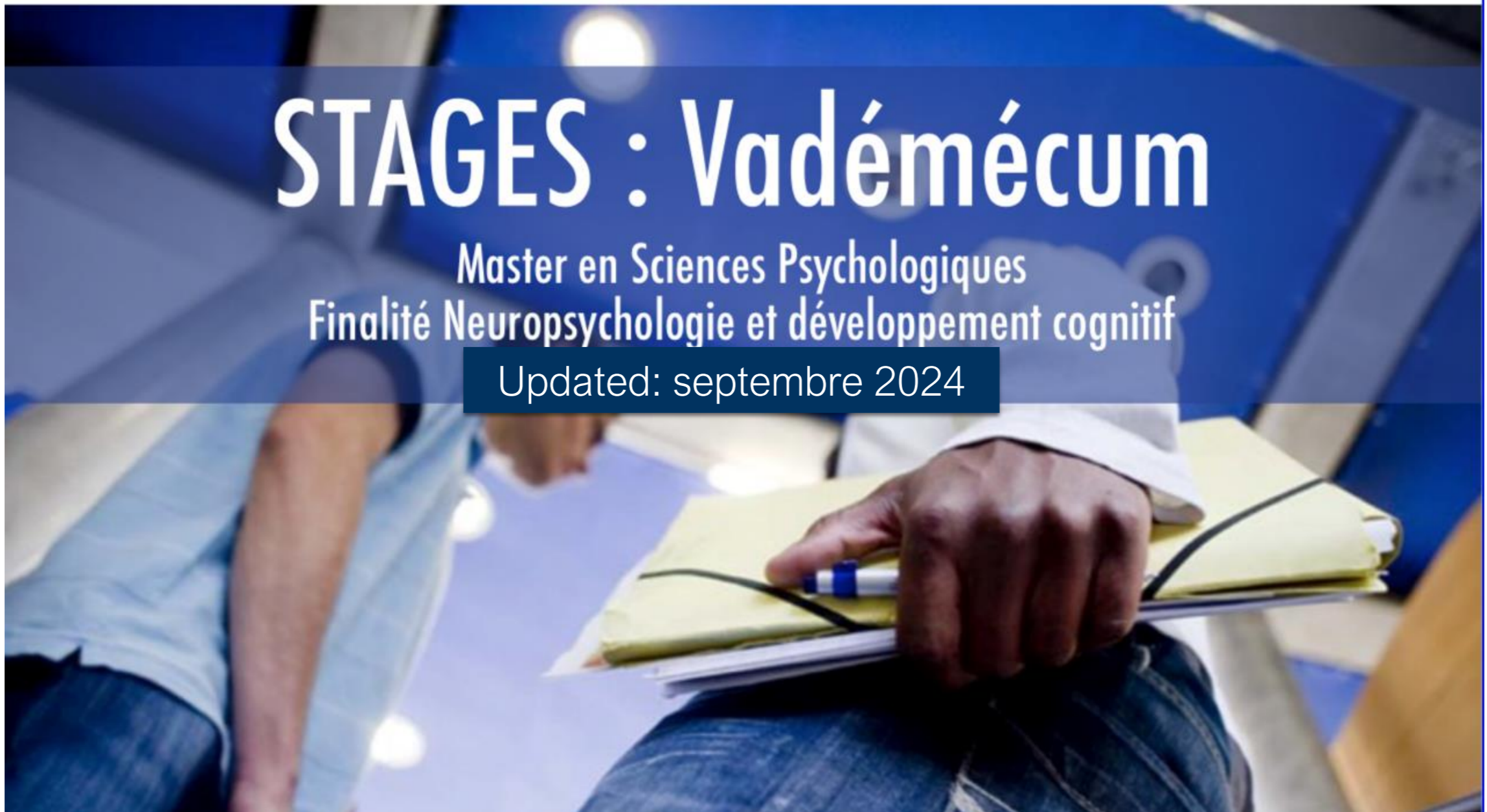


Sciences
psychologiques
et de l'éducation

STAGES : Vadémécum

Master en Sciences Psychologiques
Finalité Neuropsychologie et développement cognitif

Updated: septembre 2024



Stages

Les **stages** sont organisés dans le cadre des différentes finalités et spécialisations de la Faculté qui fixent chacune certaines règles spécifiques de fonctionnement. Des Travaux Pratiques de Formation Professionnelle sont réalisés par les étudiants stagiaires. La participation à ces activités est obligatoire.

Tant les études du **Master en Sciences psychologiques**, du **Master en Sciences de l'éducation** que du **Master en Logopédie** comportent l'obligation de réaliser deux stages dans des milieux professionnels ou universitaires pendant une durée minimale de 200 heures et maximale de 400 heures. En fonction de la Finalité choisie, certaines spécificités sont d'application. Vous devez donc consulter les informations stages dans la filière qui vous intéresse.

Dans les Masters en Sciences psychologiques, le premier stage s'effectue au second quadrimestre de la 1ère année du Master et le second stage au premier quadrimestre de la 2ème année du Master. **Dans le Master en Sciences de l'éducation**, le premier stage s'effectue au premier quadrimestre de la 1ère année du Master et le second stage au premier quadrimestre ou étalé sur les deux quadrimestres de la 2ème année du Master. **Dans le Master en Logopédie**, le premier stage s'effectue au premier quadrimestre de la 1ère année du Master et le second stage au premier quadrimestre de la 2ème année du Master.

Vous trouverez les informations concernant la surveillance de santé des stagiaires ainsi que le formulaire via le bouton documents en haut à droite de chaque page.

Deux modes d'emploi (un à destination des étudiants en LOGOPEDIE, et un autre à destination des étudiants en PSYCHOLOGIE ET SCIENCES DE L'EDUCATION) est disponible via le bouton documents en haut à droite de chaque page.

Neuropsychologie et développement cognitif

Convention

Chercher un stage

Supervision

Convention

NouveauLieuDeStage.xls

Vademécum_StagesNeuro_2021-09ok.pdf

stageRCH_neuro_2020-21.pdf

Psychologie clinique et psychopathologie

Convention

Chercher un stage

Supervision

Psychologie sociale

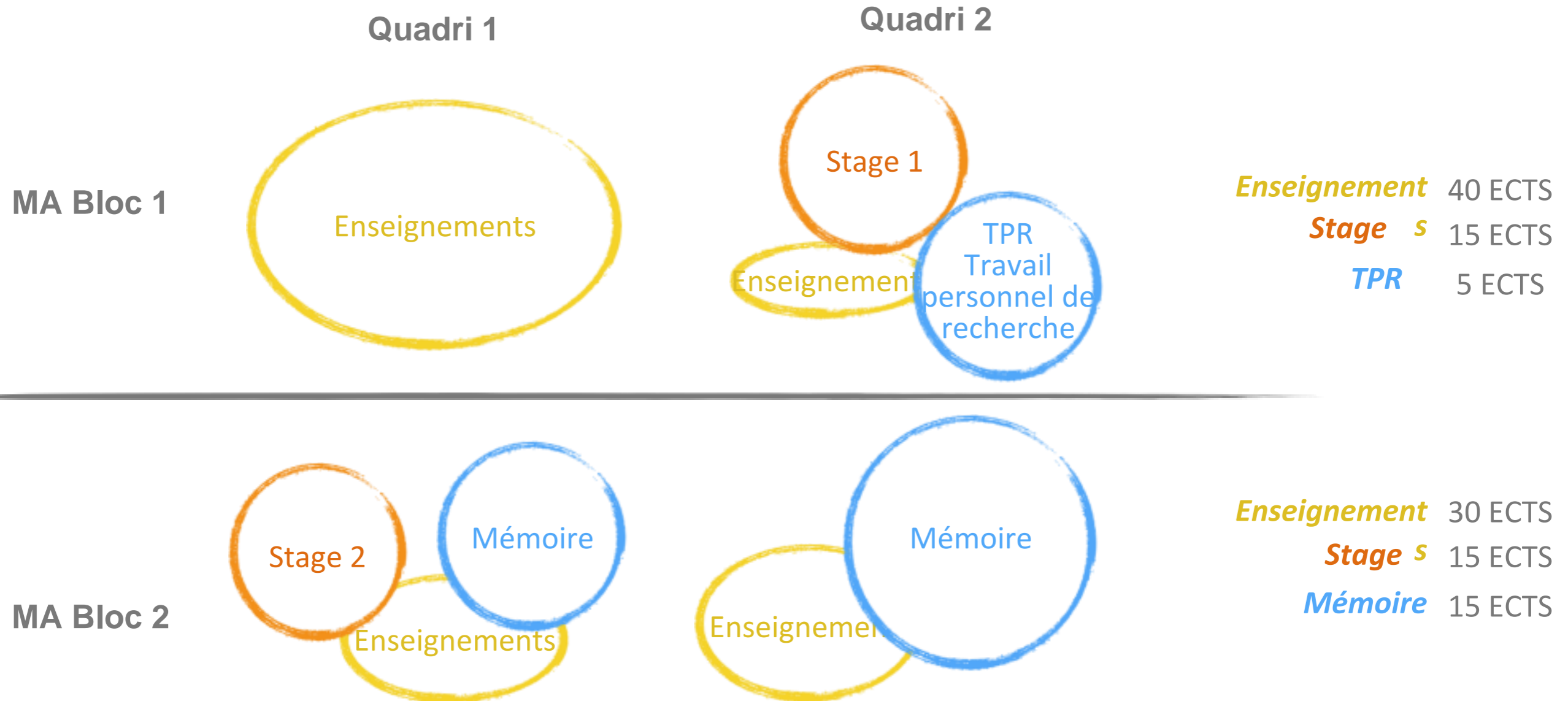
Convention

Psychologie du Travail, économique et des Organisations

Sciences de l'éducation

Logopédie

Les stages



Quadri 1

Quadri 2

MA Bloc 1

Stage 1

- 1 stage / an
- 300-400h de prestations
- TP de formation professionnelle

MA Bloc 2

Stage 2

- 1 stage / an
- 300-400h de prestations
- TP de formation professionnelle

Careful if you are French!!!



Secteurs hospitaliers

- neurologie
- (neuro-)pédiatrie
- (neuro-)psychiatrie
- gériatrie
- traumatologie
- ...



Etablissement spécialisés dans l'accueil, l'orientation, la prise en charge d'enfants ou d'adolescents

- Enseignement spécial
- Centres éducatifs spécialisés
- Centre PMS
- Centres d'accueil de la petite enfance, de prise en charge d'enfants ou d'adolescents en difficulté



Secteurs extra-hospitaliers

- Centres de rééducation ou revalidation fonctionnelle
- Centres gériatriques
- Maisons de repos et de soins (si neuropsychologue en activité)
- + cabinets privés



Recherche

- 1 seul stage (dans ou hors de la faculté)
- Laboratoire de recherche
- Encadrement par un·e professeur·e /chercheur·e

Stages "cliniques"



Sciences
psychologiques
et de l'éducation

Liste des lieux de stage
autorisés => intranet de la
faculté !

Neuropsychologie et développement cognitif



Convention



Chercher un stage



The screenshot shows the Neurostage+ intranet interface. On the left is a dark sidebar with the university logo and navigation links: "fchetail", "Accueil", "Lieux de stages", and "Documents". The main content area has a header with a menu icon, the text "Etablissements", and a breadcrumb "Home / établissements". In the top right corner, it says "Bienvenue sur Neurostage+ Log out". Below the header is a search bar labeled "Rechercher...". A "Plus d'option" dropdown menu is open, showing a "Submit" button. The main section is titled "Etablissements" and includes a "100 records per page" selector, a "Search:" input field, and a "Print" button. A table lists the following establishments under the "Nom" column:

Nom
A.Z. Jan Palfijn
Autrement, centre de référence autisme HUDERF
BERTLEFF Laura (cabinet privé)
C.B.I.M.C. Centre belge pour infirmes moteurs cérébraux
Cabinet privé
Cabinet privé
CEFES-ULB (Centre d'études et de formation en éducation spécialisée)

Quand s'y prendre ?

- Le plus tôt possible !



Trouver des stages de recherche

ULB Faculté des Sciences psychologiques et de l'éducation

Les secrétariats Enseignement Ma faculté Recherche & Doctorat Informatique

Stages

Les **stages** sont organisés dans le cadre des différentes finalités et spécialisations de la Faculté qui fixent chacune certaines règles spécifiques de fonctionnement. Des Travaux Pratiques de Formation Professionnelle sont proposés aux étudiants stagiaires. La participation à ces activités est obligatoire.

Tant les études du **Master en Sciences psychologiques**, du **Master en Sciences de l'éducation** que du **Master en Logopédie** comportent l'obligation de réaliser deux stages dans des milieux professionnels ou universitaires pour une durée maximale de 400 heures. En fonction de la Finalité choisie, certaines spécificités sont d'application. Vous devez donc consulter les informations stages dans la filière qui vous intéresse.

Dans les Masters en Sciences psychologiques, le premier stage s'effectue au second quadrimestre de la 1ère année du Master et le second stage au premier quadrimestre de la 2ème année du Master. **Dans le Master en Sciences de l'éducation** les stages sont réalisés au premier quadrimestre de la 1ère année du Master et le second stage au premier quadrimestre ou étalé sur les deux quadrimestres de la 2ème année du Master. **Dans le Master en Logopédie**, le premier stage s'effectue au premier quadrimestre de la 1ère année du Master et le second stage au premier quadrimestre de la 2ème année du Master.

Vous trouverez les informations concernant la surveillance de santé des stagiaires ainsi que le formulaire via le bouton documents en haut à droite de chaque page.

Deux modes d'emploi (un à destination des étudiants en LOGOPEDIE, et un autre à destination des étudiants en PSYCHOLOGIE ET SCIENCES DE L'EDUCATION) est disponible via le bouton documents.

Neuropsychologie et développement cognitif

- Convention
- Chercher un stage
- Supervision

Psychologie clinique et psychopathologie

- Convention
- Chercher un stage
- Supervision

Psychologie s...

- Convention

Psychologie du Travail, économique et des Organisations

Sciences de l'éducation

Logopédie

NouvelLieuDeStage.xls
Vadémécum_StagesNeuro_2021-09ok.pdf
stageRCH_neuro_2020-21.pdf

Trouver des stages de recherche

ULB Faculté des Sciences psychologiques et de l'éducation

Les secrétariats - Enseignement - Ma faculté - Recherche & Doctorat - Informatique

Stages

A vous de rencontrer les maitres de stage dans les semaines qui suivent

Les stages sont organisés dans le cadre des différentes finalités et spécialisations de la Faculté qui fixent chacune certaines règles spécifiques de fonctionnement. Des Travaux Pratiques de Formation Professionnelle (TPFP) sont organisés dans le cadre de certains masters et de certaines spécialisations. Les TPFP sont des stages de formation professionnelle qui ont une durée maximale de 400 heures. En fonction de la Finalité choisie, certaines spécificités sont d'application. Vous devez donc consulter les informations stages dans la filière qui vous intéresse.

Dans les Masters en Sciences psychologiques, le premier stage s'effectue au second quadrimestre de la 1ère année du Master et le second stage au premier quadrimestre de la 2ème année du Master. Dans le Master en Sciences de l'éducation les stages sont effectués au premier quadrimestre de la 1ère année du Master et le second stage au premier quadrimestre ou étalé sur les deux quadrimestres de la 2ème année du Master. Dans le Master en Sciences de l'éducation les stages sont effectués au premier quadrimestre de la 1ère année du Master et le second stage au premier quadrimestre ou étalé sur les deux quadrimestres de la 2ème année du Master. Dans le Master en Sciences de l'éducation les stages sont effectués au premier quadrimestre de la 1ère année du Master et le second stage au premier quadrimestre ou étalé sur les deux quadrimestres de la 2ème année du Master.

Vous trouverez les informations concernant la surveillance de santé des stagiaires ainsi que le formulaire via le bouton documents en haut à droite de cette page.

Deux modes d'emploi (un à destination des étudiants en LOGOPEDIE, et un autre à destination des étudiants en PSYCHOLOGIE ET SCIENCES DE L'EDUCATION) est disponible via le bouton documents en haut à droite de cette page.

Neuropsychologie et développement cognitif

Psychologie clinique et psychopathologie

Psychologie s...

Convention

Chercher un stage

Supervision

NouveauLieuDeStage.xls

Vadémécum_StagesNeuro_2021-09ok.pdf

stageRCH_neuro_2020-21.pdf

Convention

Chercher un stage

Supervision

Psychologie du Travail, économique et des Organisations

Sciences de l'éducation

Logopédie

Stages de recherche à Liege, Gand, Leuven, LLN,...

Belgian Association for
Psychological Sciences sont
disponibles ici :

<https://www.baps.be/awards-en-support/internships>



— Possibilité de stage hors liste ?

- Oui, mais il faut soumettre une demande de dérogation
- => voir le vadémécum



— Stage à l'étranger ?

- Oui, mais via une dérogation!
- Cours en parallèle (certains sont obligatoires en Bloc 1, d'autres à option en Bloc 1 et Bloc 2)
- participation obligatoire aux TFPF
- => soumettre une demande de dérogation (voir vadémécum)



- Lire le vadémécum avant de nous contacter

Stage à distance.

- Dérogation: pdf complémentaire (Lieu, Distance, temps de trajet,... voir vadémécum!
- qu'un seul créneau TFPF disponible par semaine.
- Les responsables de stage gardent toute liberté pour décider (A) si le lieu de stage est agréé et/ou (B) s'il peut être envisagé pour un TFPF à distance.
- Seulement 1 stage à distance possible!
- **!!!De nouvelles règles pour les stages à distance figureront bientôt dans le nouveau vadémécum!!!**

! Respecter les procédures

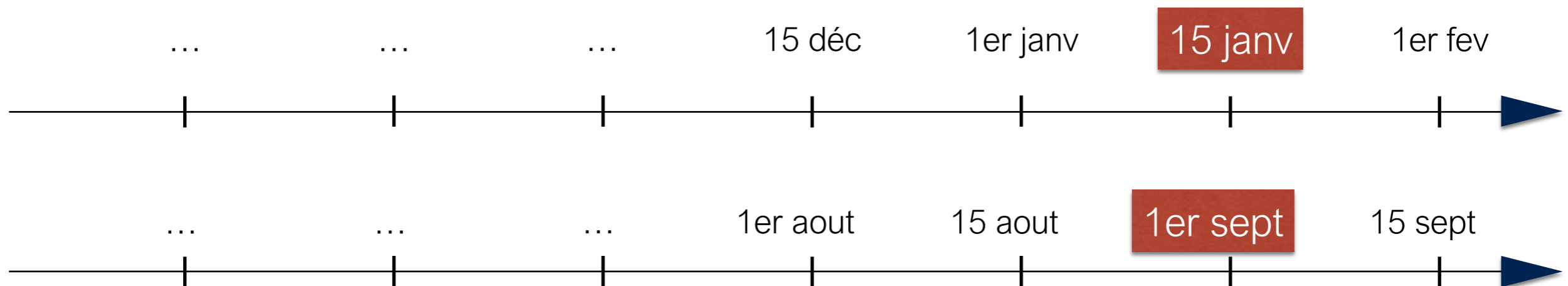


– Vous devez être en ordre de convention dès le début du quadrimestre où se déroule votre stage

– Il y a des dates pour introduire les demandes de dérogations

- Stage hors liste au Q1 : demande complète max le 01/09
- Stage hors liste au Q2 : demande complète max le 15/01

– AUCUNE DEMANDE TRAITÉE POUR LE QUADRI HORS DE CES DATES



- Lire le vadémécum....
- ... et prendre connaissance
 - règlement
 - les conventions et annexes
 - formulaire d'évaluation
 - code éthique
 - documents d'assurance
 - procédures
- Conventions électroniques ! => tout est expliqué dans le vadémécum !
- Il y a des champs auxquels il faut particulièrement être attentif
- Une fois que convention est ok, **inscription aux TFPF!**
==> stage pas valide sans TFPF !!!!

Neuropsychologie et développement cognitif



Convention



chercher un stage / inscription TFPF



— Supervision :

Simon Baijot, Patrick Fery, Thierry Claes, Hichem Slama, Muriel Vandenberghe, Sophie Galer, Florence Gaillardin, sophie Genin

— Cotation

- Participation active aux TPF
- Evaluation du stage (par le maître de stage)
- Rapport de stage

— Tout manquement grave (absences, non respect des règles,...) peut entraîner la rupture de la convention et une annulation du stage, entraînant un échec à l'UE non compensable par les autres aspects évalués.

- Contactez nous en cas de difficultés.



④ TPR et mémoire

— TPM

- Poser une question de recherche et vous l'approprier
- Faire une revue de la littérature liée à la question de recherche, menant à des hypothèses théoriques et opérationnelles
- **Proposer une méthode qui permet de répondre à la question de recherche**

— Mémoire

- Mêmes objectifs que ceux du TPM +
- Mener une étude qui suit la démarche expérimentale et qui vise à répondre à une question de recherche, incluant une collecte de données, une présentation de résultats et l'analyse de données, suivie par une mise en perspective des résultats et une discussion théorique
- Synthétiser cette recherche et la communiquer par écrit (mémoire) et par oral (défense)
- Exécuter le mémoire en binôme est une possibilité!



— Des thèmes sont proposés par les différents promoteurs sur l'intranet de la faculté



— vous pouvez également proposer **vous-même un thème personnel**, mais il faut trouver un promoteur qui veut bien l'encadrer.

- il n'y a pas d'obligation à ce que le promoteur fasse partie de la filière (mais vous devez alors vous adapter à d'autres exigences possibles)

— Des thèmes sont proposés par les différents services sur l'intranet de la faculté

https://monpsy.ulb.be//apps/theme_memoire/

^ A qui les enfants ressemblent-ils le plus? Leur mère ou leur père?

Arnaud DESTREBECQZ



^ Action de la volonté sur nos prises de décisions et notre comportement

Axel CLEEREMANS



^ Addiction: expression des habitudes or actions orientées vers un but?

Xavier NOEL



^ ADHD et Circuit de la peur

Carole HAUWEL



^ Ambiguïté des frontières et stress dans les nouvelles familles

Salvatore D'AMORE



— Des thèmes sont proposés par les différents promoteurs sur l'intranet de la faculté

- Certains promoteurs acceptent des propositions spontanées de thèmes.

— Le mémoire (et son projet) est indépendant de la finalité choisie en sciences psychologique

— Les promoteurs expliquent ce qu'ils attendent du contenu et du travail associé au TPR et au mémoire (parfois, guidelines fournies)!! Les documents fournis par la faculté ne sont que des exigences minimum, le promoteur peut exiger plus

Séances de présentation des thèmes, rencontres individuelles,...



A vous de rencontrer les promoteurs
dans les semaines à venir

Présentation des séminaires d'accompagnement collectif des TPR et mémoires

Dispensés par Laura Périchon
(resp: nicolas van der linden)

Contenu

Tous les aspects du TPR communs à toutes les filières :

- les aspects administratifs et organisationnels
- **organiser** une recherche, **problématiser**
- effectuer un **état de l'art** : recherche de sources, sélection d'informations, etc.
- **rédiger le TPR** : la structure, le style, la forme
- rédiger le TPR : le fond, le fil conducteur, l'argumentation

Objectifs

- établir et dispenser un socle commun à toutes
 - recevoir les informations indispensables à la réalisation du TPM (et d'un bon TPM !)
 - ne remplace pas l'accompagnement par le ou la promoteurice (à qui s'adresser pour les questions spécifiques au sujet)
 - répondre aux inquiétudes et questions
- > important de suivre le séminaire !

Horaire des séances



Vous serez invité·es à vous inscrire dans une série via l'UV – l'horaire complet et le local vous y seront communiqués. Le mnémonique de l'enseignement est PSYC-E456.

⑤ Conditions de réussite



Le master demande beaucoup de travail
... bien plus qu'en bachelier !

Soyez préparé·e à devoir travailler beaucoup!



- TPR, mémoire, stages : minimum 50% (10/20) => pas de clémence du jury !
- En cas d'échec au TPR lors du Bloc 1 => pas de défense possible du mémoire en 2ème année (consacrée de nouveau au TPR) => inscription pour une 3ème année (mémoire), et défense de mémoire au plus tôt en Juin.
- En cas de non réalisation du Stage 1 ou d'échec au stage lors du Bloc 1 => même chose...
- ... sauf si pour cas de force majeure vous ne trouvez pas de Stage au Bloc 1
=> un document avant la fin du quadrimestre 1 pour une demande de modification de votre programme (PAE). 2me Quadri!!!

- Décret Paysage : chaque étudiant a un PAE individualisé, selon les UE acquises et en tenant compte des pré-requis
- Première inscription au master : 60 crédits du Bloc 1
- Deuxième inscription au master : 3 exemples :
 - Si tous les crédits du Bloc 1 ont été validés : PAE = 60 crédits du Bloc 2 => **diplômable**
 - Si seulement 20 crédits du Bloc 1 validés : PAE = les 40 crédits du Bloc 1 résiduels + 20 crédits du Bloc 2
=> **non diplômable => 3ème inscription pour valider les derniers 40 crédits du Bloc 2**
 - Si 45 crédits du Bloc 1 validés : PAE = les 15 crédits du Bloc 1 + 60 crédits du Bloc 2
=> **diplômable**

Un PAE peut aller jusqu'à 75 crédits (mais **JAMAIS** plus de 75 et **UNIQUEMENT** s'il s'agit de la **DERNIÈRE ANNÉE** pour couvrir l'**ENSEMBLE** restant du programme)

⑥ Echéances importantes





Cours à option

- Choix des cours à option : avant la fin octobre
- Modification éventuelle des cours à option pour le second quadri : *entre début et mi-février*



**Pas défini, surveillez vos emails
et les valves électroniques !**



Travail personnel de recherche (TPR)

- Choix du thème et accord du promoteur : *mi-novembre*
- Dépôt du travail en 1ère session : *mi-mai*
- Dépôt du travail en 2ème session : *mi-août*
- **Remarque** : aucun délai n'est accepté pour la remise du TPR !





Mémoire

- Dépôt du titre du mémoire en Bloc 2, avec la signature du promoteur: au plus tard *mi-décembre*
- Dépôt du mémoire en Décembre pour les étudiants 'admis au mémoire' avec défenses en Janvier:
- Dépôt du mémoire en 1ère session : *au plus tard début mai*
- Dépôt du mémoire en 2ème session : *au plus tard début août*
- Défense orales:
 - mémoires déposés en janvier : *fin janvier*
 - mémoire déposée en juin : *aux alentours de mi-juin*
 - mémoire déposés en août : *dernière semaine d'août, première de septembre*



Good luck, work hard, but also
enjoy your final student years!!!